



Il Buon Seme dal 1941



IL BUON SEME

Ortaggi - Vegetables

Coltivare la Tradizione

Linea arancione - a prezzo e grammatura

Linea di bustine termosaldate - 13x20 cm, con foro europeo - a prezzo fisso e grammatura variabile, contenenti sementi di ortaggi.

La linea è composta da 182 referenze, fornite in scatoline da 25 pezzi per varietà.

Growing Italian tradition

Orange line - at price and weight

Range of thermosealed packets - 13x20 cm with european hole - at fixed price and at variable weight, containing vegetables seeds.

This range is made by 182 items, supplied in small boxes containing 25 pieces for each variety.



29

ANGURIA O COCOMERO SUGAR BABY

Watermelon - Pastèque - Sandia - Wassermelone - Melancia
بطيخ - АРБУЗ - КАРПОУЗИ

(Citrullus lanatus)

Pianta di media vigoria, con frutti di forma rotondeggiante, di media pezzatura. Buccia sottile, di colore verde scuro, polpa di colore rosso brillante con pochi semi di piccole dimensioni, di colore marrone chiaro. Varietà precocissima, adatta per colture in tunnel freddo e pieno campo.

Fairly vigorous plant, with round shape fruit of medium size. Thin, dark green rind with bright red flesh with a few light brown seeds. Very early variety, suitable for cultivation in cold tunnel and in open field.



59

ANGURIA O COCOMERO CRIMSON SWEET - AU PRODUCER

Watermelon - Pastèque - Sandia - Wassermelone - Melancia
بطيخ - АРБУЗ - ΚΑΡΠΟΥΖΙ

(*Citrullus lanatus*)

Selezione del tipo Crimson Sweet. Frutti rotondeggianti, di grossa pezzatura, buccia di colore verde chiaro, con striature scure, polpa di colore rosso brillante ricca di zuccheri, i semi sono piccoli, variegati, di colore marrone scuro. Varietà precoce con elevata adattabilità ai trasporti.

IR: Co:1/Fon:0/Sf

A selection from the Crimson Sweet variety. Rounded, very large fruit, light green rind with dark stripes, bright red flesh rich in sugars with small, dark brown, variegated seeds. An early variety well suited to be transported.

IR: Co:1/Fon:0/Sf



94

ANGURIA CHARLESTON GRAY

Watermelon - Pastèque - Sandia - Wassermelone - Melancia
بطيخ - АРБУЗ - ΚΑΡΠΟΥΖΙ

(*Citrullus lanatus*)

Varietà medio tardiva, con frutti di forma oblunga con leggere solcature, peso circa kg. 12-15. Buccia di colore verde chiaro con mazzature, polpa rossa con semi di colore marrone grigiastro.

A mid to late variety, with oblong, lightly scored fruit weighing about 12-15k. The rind is light green and marbled, the flesh is red with greyish-brown seeds.



120

ASPARAGO ARGENTEUIL

Asparagus - Asperge - Esparrago - Spargel - Espargo
هليون - СПАРЖА - ΣΠΑΡΑΓΓΙ

(*Asparagus officinalis*)

Pianta pluriennale a rizoma ingrossato, da cui spuntano i fusti o "turioni" che costituiscono la parte commestibile e che vanno raccolti nel momento in cui emergono. Sono di diametro grosso, lunghi 18-20 cm., di colore bianco nella parte rimasta interrata e di colore verde medio, con sfumature rosa e viola, nella parte emersa dal terreno. L'estremità è appuntita con brattee ben serrate. Varietà precoce, di ottima produttività e di buon sapore.

A perennial plant with an enlarged rhizome that sprouts stalks, or "spears", the edible parts, that are harvested as soon as they appear. The spears are thick, 18-20 cm long and the part below ground is white, while the part above ground is mid-green with pink or purple shading just where it emerges from the soil. The tip is pointed with well serrated bracts. An early variety, highly productive, with a good taste.



189

BASILICO GRECO A PALLA

Basil - Basilic - Albahaka - Basilikum - Mangerico
ريحان - БАЗИЛИК - ΒΑΣΙΛΙΚΟΣ

(*Ocimum basilicum*)

Varietà con pianta a taglia nana, compatta, con internodi corti e chioma a forma di palla. Foglie piccole di colore verde chiaro.

Dwarf variety with compact plant, short internodes and a ball-shaped head. Small, light green leaves.



190

BASILICO FINE VERDE

Basil - Basilic - Albahaka - Basilikum - Mangerico

ريحان - БАЗИЛИК - ΒΑΣΙΛΙΚΟΣ

(Ocimum basilicum)

Pianta di medio sviluppo, con foglie fini, lisce, con margine intero, di colore verde brillante, intensamente profumate. Pianta ornamentale le cui foglie si usano come condimento. Varietà a ciclo medio precoce.

Plant with medium growth with fine, bright green, smooth leaves with entire edge, very highly scented. An ornamental plant whose leaves are used as a flavouring. Medium-early variety.



192

BASILICO SUPERBO

Basil - Basilic - Albahaka - Basilikum - Mangerico

ريحان - БАЗИЛИК - ΒΑΣΙΛΙΚΟΣ

(Ocimum basilicum)

Costituzione SAIS

Varietà della tipologia "Genovese", con pianta medio compatta, foglie ampie, lievemente ondulate a forma di cucchiaino, di colore verde scuro brillante, intensamente profumate, accuratamente selezionate "senza odore di menta". Varietà ideale per la preparazione del "pesto" genovese; viene usata come ornamentale ed aromatica per il suo profumo dolce e delicato. Ciclo vegetativo precoce a fioritura medio-tardiva. Adatta ai climi temperati, perché priva di resistenza al gelo; può essere coltivata in casa, in serra, all'aperto.

Variety in the "Genovese" type, a medium-sized compact plant with broad, slightly waved spoon-shaped leaves that are dark green, highly scented and carefully selected for lack of any mint smell. The ideal variety for making pesto sauce, it is used as both a herb and an ornamental plant for its sweet, delicate perfume. Early cycle, medium-late flowering. Suitable to temperate climates, not resistant to frost, it can be grown in a greenhouse, at home and outdoors.



196

BASILICO A FOGLIA DI LATTUGA TOSCANO

Basil - Basilic - Albahaka - Basilikum - Mangerico

ريحان - БАЗИЛИК - ΒΑΣΙΛΙΚΟΣ

(Ocimum basilicum)

Pianta vigorosa alta 40-50 ca. con cespo molto grande e fusto ramificato. Le foglie sono molto grandi, ampie, convesse sulla pagina superiore, bollose, di colore verde chiaro nella pianta giovane, verde medio nella pianta adulta. La fioritura è tardiva. Le foglie molto aromatiche e senza profumo di menta, vengono raccolte scalaramente ed usate in cucina per insaporire i cibi ed in erboristeria per l'estrazione di essenze.

A vigorous plant that grows to a height of about 40-50 cm with a very large head and branching stem. The large leaves are very broad and convex on the blistered upper surface, light-green in the young plant, mid-green in the mature plant. It flowers late. The highly aromatic leaves, without any mint smell, are picked gradually and much used in cooking as a flavouring and by herbalists for the extraction of essential oil.



204

BASILICO RED RUBIN

Basil - Basilic - Albahaka - Basilikum - Mangerico

ريحان - БАЗИЛИК - ΒΑΣΙΛΙΚΟΣ

(Ocimum basilicum)

Varietà con pianta di taglia media con foglie cm. 8 x 4 a margine seghettato, piatta, di colore rosso intenso. Fiore con calice di colore viola e petali rosa intenso.

A medium sized plant with 8 x 4 cm flat leaves deep red with indented edges. The flowers have a purple calyx with deep pink petals.



217

BIETOLA DA COSTE CANDIDA®

Swiss chard - Poirée - Acelga - Mangold - Acelga
 السلق - СВЕКЛА - ΣΕΣΚΟΥΛΟ

(*Beta vulgaris*)

Selezione conservatrice SAIS

Cespo a portamento eretto, coste di media grossezza e spessore, di colore bianco argenteo. Lembo fogliare ampio, superficie liscia, di colore verde brillante. Si adatta per coltivazioni durante tutto il periodo dell'anno, trova la sua migliore utilizzazione nella coltura primaverile-estiva per la sua particolare resistenza alla montatura a seme.

Plant with erect habit of growth, medium sized, thick, silvery white ribs. Broad, bright green leaves with a smooth surface. Ideal for all year round cultivation but most used as a spring and summer crop because of its notable resistance to bolting.



219

BIETOLA DA COSTE SIBILLA

Swiss chard - Poirée - Acelga - Mangold - Acelga
 السلق - СВЕКЛА - ΣΕΣΚΟΥΛΟ

(*Beta vulgaris*)

Selezione conservatrice SAIS

Varietà a ciclo autunno/inverno-inizio primavera, con semina fine agosto-primi di settembre e raccolta scalare, attraverso defogliazione, nel periodo compreso fra novembre e aprile. Si può anche effettuare una raccolta unica della pianta adulta nel mese di marzo. Pianta a portamento eretto, altezza 60 cm. circa, foglie di forma ovale allungata a margine riflesso, colore verde intenso, lievemente bollose; coste bianche, larghe e spesse.

Variety with an autumn, winter, early spring growing cycle, sown end of August, early September for a graduated harvest since the leaves can be picked right through from November to April. The adult plant can also be harvested whole in March. Plant with erect habit of growth, about 60 cm high, oval shaped, elongated leaves with curled edges, deep green in colour and lightly blistered, wide, thick white ribs.



220

BIETOLA DA COSTE VERDE A COSTA LARGA ARGENTATA 2

Swiss chard - Poirée - Acelga - Mangold - Acelga
 السلق - СВЕКЛА - ΣΕΣΚΟΥΛΟ

(*Beta vulgaris*)

Selezione conservatrice SAIS

Cespo con numerose foglie a portamento semi-eretto con piccoli e nervature (coste) molto ampi, teneri e carnosì, di colore bianco argenteo, di sapore molto gradevole. Lembo fogliare di notevole dimensione, molto carnoso a superficie mediamente bollosa, di colore verde scuro. È adatta per la produzione, durante tutto l'anno, di giovani piantine o costine, che vengono vendute a mazzetti; per la produzione autunnale ed invernale di cespi molto grossi, le cui foglie vengono vendute prevalentemente a mazzi.

Tuft with many leaves with semi-erect habit of growth, very broad silvery-white stems and ribs, tender, fleshy and very tasty. The dark green leaf blades are of considerable size, very fleshy with medium blistered surface. It can be grown all year round to produce young plants that are sold in bunches and for autumn and winter production of very large tufts whose leaves are mainly sold in bunches.



222

BIETOLA DA COSTE BARESE

Swiss chard - Poirée - Acelga - Mangold - Acelga
 السلق - СВЕКЛА - ΣΕΣΚΟΥΛΟ

(*Beta vulgaris*)

Pianta compatta a portamento eretto, costa bianca di media larghezza, foglie lisce di colore verde scuro, adatta per coltivazioni autunnali al nord e invernali al sud.

A compact plant with erect habit of growth, medium-sized white ribs and smooth, dark green leaves, suitable for autumn cultivation in the North, and winter cultivation in the South.



230

BIETOLA DA COSTA LISCIA VERDE DA TAGLIO O ERBETTE - ROMAGNA

Swiss chard - Poirée - Acelga - Mangold - Acelga
السلق - СВЕКЛА - ΣΕΣΚΟΥΛΟ

(Beta vulgaris)

Selezione conservatrice SAIS

Cespo a sviluppo contenuto, con foglie abbondante a lembo quasi del tutto liscio o appena bollosi, di colore verde intenso; il picciolo, la costa mediana e le nervature sono sottili e di colore bianco verdognolo. Le foglie vengono recise poco sopra il livello del terreno, così da consentire un sollecito ricaccio della vegetazione. Dato che dopo 2-3 tagli le piante si esauriscono, conviene rinnovare la semina.

Compact tuft, with dark green abundant leaves that are mainly smooth or slightly blistered. Stems, midribs and veins are all thin and greenish-white. The leaves are cut just above soil level to enable a quick regrowth, although after 2-3 harvests the plants are exhausted and it is better to sow again.



234

BIETOLA DA COSTE RHUBARB CHARD

Swiss chard - Poirée - Acelga - Mangold - Acelga
السلق - СВЕКЛА - ΣΕΣΚΟΥΛΟ

(Beta vulgaris)

Pianta compatta, costa e nervature fogliari di colore rosso rubino. Usata principalmente come "baby leaf".

Compact plant with ruby red leaf, ribs and veining. Used mainly as a baby leaf.



134

BARBABIETOLA ROSSA TONDA DI CHIOGGIA - ADRIA

Beetroot - Betterave - Remolacha - Rüben - Beterraba
شمندر - СВЕКЛА - ПАТЗАРИ

(Beta vulgaris)

Selezione conservatrice SAIS

Pianta di medie dimensioni, foglie di colore verde, piccioli di colore verde, sfumati di rosa alla base. Radice di colore rosso chiaro, rotonda leggermente appiattita, di medie dimensioni, con polpa chiara e venature concentriche di colore rosa. Varietà a ciclo precocissimo.

A medium-sized plant with green leaves and the green stalks are shaded pink at the base. The medium-sized root is light red and has a slightly flattened round shape. The flesh is light coloured with concentric pink veining. A very early variety.



144

BARBABIETOLA ROSSA EGITTO MIGLIORATA

Beetroot - Betterave - Remolacha - Rüben - Beterraba
شمندر - СВЕКЛА - ПАТЗАРИ

(Beta vulgaris)

Selezione conservatrice SAIS

Selezione della normale varietà Piatta di Egitto, con colletto fine, picciolo e foglie corti, di colore rossastro. La radice è di medie dimensioni, di forma piatta globosa, con radichetta molto sottile, buccia liscia, polpa di colore rosso scuro, senza cerchiature chiare. Varietà molto precoce, è indicata per colture primaverili in cassoni ed in pieno campo e per colture estivo-autunnali.

A selection of the normal Egyptian Turnip Rooted variety, with thin neck, short leaves and stems of a reddish colour. The root is a medium-sized flattened globe shape, with very fine secondary roots, a smooth skin and dark red flesh without light rings. A very early variety, ideal for spring cultivation in cold frames and in the open field and for spring/autumn cultivation.



160

BARBABIETOLA ROSSA PALLA ROSSA 2 O DETROIT 2

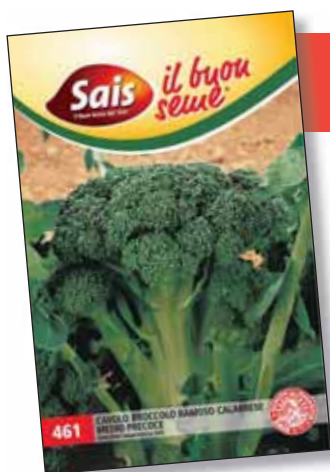
Beetroot - Betterave - Remolacha - Rüben - Beterraba
شمندر - СВЕКЛА - ПАТЗАРИ

(*Beta vulgaris*)

Selezione conservatrice SAIS

Pianta vigorosa, foglie di colore verde scuro con sfumature rosso violacee, piccioli e nervature rossi. Radice di grosse dimensioni, rotondeggiante, con polpa di colore rosso intenso. Varietà a ciclo medio tardivo, adatta per la coltivazione di pieno campo.

A vigorous plant with dark green leaves with purplish red shading and red leaf stalks and veining. Large size, rounded roots with deep red flesh. A variety with a mid to late growth cycle, suitable for open field cultivation.



461

CAVOLO BROCCOLO RAMOSO CALABRESE MEDIO PRECOCE

Broccoli - Chou broccoli - Bròculi - Brokkoli - Couve broculo
بروكلي - БРОККОЛИ - МПРОКОЛО

(*Brassica oleracea*)

Selezione conservatrice SAIS

Tipo caratteristico a testa centrale e numerosi germogli laterali. Varietà medio precoce, la raccolta inizia 70/80 giorni dopo il trapianto. Pianta voluminosa, fogliame a margine intero di colore verde scuro, infiorescenza centrale di medie dimensioni, di colore verde. La pianta una volta privata della infiorescenza principale, emette numerosi ricacci ascellari più piccoli.

Characteristic type with a central head and a large number of side sprouts. Mid-early variety, ready for harvest 70-80 days after transplanting. A voluminous plant with dark green leaves with entire edges and a medium sized inflorescence. Once the inflorescence is removed, the plant produces many smaller side sprouts.



261

CARDO BIANCO GIGANTE INERME A FOGLIA INTERA

Cardoon thistle - Cardon - Cardo - Distel - Cardo
الخرشوف البري - АРТИШОК ИСПАНСКИЙ - АГРИАГКИНАРА

(*Cynara cardunculus*)

Selezione conservatrice SAIS

Pianta a portamento eretto, con radice ben ingrossata, fittonante, foglie basali numerose, molto sviluppate, lunghe 100/120 cm. con lembo molto esteso, quasi intero con qualche lobo profondo. Le coste sono molto sviluppate con evidenti solcature longitudinali, prive di spine, di facile imbianchimento, che si ottiene legando le foglie e avvolgendole con carta o film plastici neri.

Plant with erect habit of growth, with thick root, numerous large basal leaves that are 100-120 cm in length, with wide, almost entire edge, with some deep lobes. The ribs are highly developed with clear longitudinal nerves, spineless, that can be blanched quite easily by wrapping them in paper or black plastic film.



246

CARCIOFO VIOLET DE PROVENCE

Artichoke - Artichaut - Alcaucil - Artichoke - Alcachofra
الخرشوف - АРТИШОК - АГГИНАРА

(*Cynara cardunculus*)

Pianta pluriennale molto vigorosa, con foglie molto grandi fortemente lacinate che si usa prevalentemente per la produzione di "carducci". Essa emette uno scapo fiorale eretto che porta all'apice un grosso capolino ovale avvolto da brattee di color violetto. Dallo scapo fiorale inoltre si dipartono numerose ramificazioni secondarie che portano capolini di media grandezza. I capolini vengono raccolti quando sono ancora ben chiusi. Varietà tardiva, molto resistente al freddo con epoca di raccolta da maggio a giugno.

Extremely vigorous perennial plant, with very large, heavily lacinated leaves, mainly used for the production of "carducci" (edible stalks). The plant produces an upright flower stalk with a large oval flower head on top, covered in purple bracts. The main flower head sprouts numerous offshoots forming medium sized, secondary flower-heads. The flower heads are harvested when they are still tightly closed. A late variety, highly cold-resistant, for harvesting in May and June.



323

CAROTA NANTESE MIGLIORATA 2 o NANTESE DI CHIOGGIA 2

Carrot - Carotte - Zanahoria - Möhren - Cenoura
الجزر - МОРКОВЬ - КАРОТА

(Daucus carota)

Selezione conservatrice SAIS

Varietà precoce che si presta ottimamente sia per gli orti familiari e professionali che per la coltura di pieno campo, per raccolta estiva e autunnale. Foglie erette, di buono sviluppo, profondamente laciniate. Radice quasi perfettamente cilindrica ad estremità ottusa, colletto largo, leggermente arrotondato; lunga circa 18-20 cm., carnosa, di un bel colore arancio intenso, tenera anche nel cuore. Questa varietà si adatta bene nei diversi ambienti pedoclimatici e risulta molto produttiva.

Early variety suitable to domestic usage, professional gardens and open field cultivation, for a summer and autumn harvest. Erect, well-developed and very lacinated leaves. The root is 18-20 cm long, almost perfectly cylindrical with a blunt end and a large, slightly rounded top. Fleshy root with a good rich orange colour, tender right through to its core. This variety adapts well to different soil and climatic conditions and it is very productive.



395

CAROTA RUBROVITAMINA

Carrot - Carotte - Zanahoria - Möhren - Cenoura
الجزر - МОРКОВЬ - КАРОТА

(Daucus carota)

Selezione conservatrice SAIS

Carota gigante di colore rosso intenso, ricca di carotene, relativamente precoce e di elevata produzione. Le foglie sono numerose, a portamento eretto, di notevole sviluppo. La radice è di grosse dimensioni, a forma tronco conica. Il colletto è molto largo a spalle arrotondate; il colore interno ed esterno della radice è di un bel rosso intenso; il cuore, di medie dimensioni, è di colore rosso ancora più vivo.

Very big carrot with deep red root, rich in carotene. Relatively early and highly productive variety. It has a large number of leaves of notable size, with erect habit of growth. The root is very large, the shape of a truncated cone. The neck is very wide with rounded shoulders. Both the skin and the flesh are deep red, with a mid-sized core of a more intense red.



480

CAVOLO CAPPUCCIO BIANCO CUOR DI BUE GROSSO

Cabbage - Chou pommé blanc - Col repollo blanco - Weisskohl - Repolho
ملقوف ابيض - КОЧАННАЯ КАПУСТА - ЛАХАНО

(Brassica oleracea)

Varietà medio precoce per l'utilizzazione autunno-invernale. Pianta a piede corto, foglie esterne ampie, di colore verde grigio. Le foglie interne si chiudono le une sulle altre fino a formare un cappuccio voluminoso, di forma conica, ben serrato e duro. I cappucci si consumano cotti o anche crudi in insalata, finemente tagliati.

Mid-early variety, for autumn to winter harvest. The plant has a short foot, broad grey-green external leaves. The inner leaves are tightly wrapped round each other to form a hard, tightly packed, voluminous, cone shaped tuft. These cabbages are eaten both cooked and raw finely chopped in a salads.



498

CAVOLO CAPPUCCIO BIANCO COPENHAGEN MARKET 2

Cabbage - Chou pommé blanc - Col repollo blanco - Weisskohl - Repolho
ملقوف ابيض - КОЧАННАЯ КАПУСТА - ЛАХАНО

(Brassica oleracea)

Varietà medio precoce, per utilizzazione estiva. La pianta è a piede corto, con foglie avvolgenti, lisce, a margine un po' ondulato, di colore verde-grigio. Il cappuccio è di medie dimensioni, peso medio kg. 1,500, rotondo, compatto, di colore verde chiaro.

Mid-early variety, for summer harvest. The plant has a short foot, with smooth grey-green wraparound leaves, with slightly wavy edges. Medium size tuft with an average weight of 1,5 kg, round, compact and light green in colour.



765

CECE PRINCIPE

Chick pea - Pois chiche - Garbanzo - Kichererbse - Grao de bico
الجزر - ТУРЕЦКИЙ ГОРОХ - РЕВЖОІ

(Cicer arietinum)

Costituzione ENEA - Brev. N. 71NV93

Varietà precoce, con ciclo di 90-100 giorni, adatta alla semina primaverile. Pianta robusta, a portamento semieretto, alta circa 50 cm., con fiori ascellari di colore bianco, distribuiti su tutta la pianta e baccelli ovoidali portanti uno-due semi di forma rotondeggiante, di dimensioni mediogrosse, di colore chiaro a maturazione completa e superficie rugosa con solcature.

Early variety, with a 90-100 day growing cycle, suitable to spring sowing. The plant is robust, with semi-erect habit of growth, about 50 cm high, with white axillary flowers that appear all over the plant. The egg-shaped pods hold one or two round, medium to large seeds that have a rough, scored surface and, when fully ripen, are pale in colour.



834

CETRIOLO MELONE TORTARELLO ABRUZZESE CHIARO

Slicing Cucumber - Concombre - Pepino - Gurke - Pepino
خیار - ОГУРЕЦ - АГГОΥΡΙ

(Cucumis flexuosus)

Pianta a portamento strisciante, con steli lunghi anche 2 metri, con frutti cilindrici a sezione rotondeggiante, ricurvi lunghi anche oltre 80 cm. con diametro di cm. 6/10. La superficie dei frutti presenta delle lievi solcature longitudinali. Allo stato immaturo la buccia è di colore verde chiaro, ricoperta di peli, polpa soda, compatta, con pochissimi semi.

Plant with creeping habit of growth, with long stems that can be up to 2 metres, with curved, cylindrical fruit, rounded in section, that can be over 80 cm long with a diameter of 6-10 cm. The skin is lightly grooved lengthways. Before ripening, the skin is light green, covered with hair. Compact and firm flesh with very few seeds.



835

CETRIOLO MELONE TORTARELLO SCURO

Slicing Cucumber - Concombre - Pepino - Gurke - Pepino
خیار - ОГУРЕЦ - АГГОΥΡΙ

(Cucumis flexuosus)

Pianta a portamento strisciante, con steli lunghi anche 2 metri, con frutti cilindrici a sezione rotondeggiante, ricurvi lunghi anche oltre 80 cm. con diametro di cm. 6/10. La superficie dei frutti presenta delle lievi solcature longitudinali. Allo stato immaturo la buccia è di colore verde scuro, polpa soda, compatta, con pochissimi semi.

Plant with creeping habit of growth, with long stems that can be up to 2 m, with curved, cylindrical fruit, rounded in section, that can be over 80 cm long with a diameter of 6-10 cm. The skin is lightly grooved lengthways. Before ripening, the skin is dark green, covered with hair. Compact and firm flesh with very few seeds.



785

CETRIOLINO CORNICION DE PARIS

Slicing Cucumber - Concombre - Pepino - Gurke - Pepino
خیار - ОГУРЕЦ - АГГОΥΡΙ

(Cucumis sativus)

Varietà precoce molto produttiva con fusti ramificati, lunghi fino a 2 metri, che si lasciano strisciare liberamente sul terreno. I frutti sono di forma oblunga, a sezione triangolare, leggermente arcuata, con buccia sottile dotata di tante piccole protuberanze. Da sottaceti.

A highly productive early variety with branching stems up to 2 metres long that spreads freely over the ground. The fruit are oblong-shaped with a slightly curved triangular section and a thin finely knobbled skin for pickles.



825

CETRIOLO MARKETMORE 70 - ITALIA

Slicing Cucumber - Concombre - Pepino - Gurke - Pepino
خيار - ОГУРЕЦ - АГГОΥΡΙ

(*Cucumis sativus*)

Selezione conservatrice SAIS

Nostra selezione adatta al clima e all'ambiente italiano. Frutti lunghi cm. 18/22, cilindrici con estremità affusolata, buccia di colore verde molto scuro, lucida, con protuberanze a spine bianche, polpa compatta con pochissimi semi. Varietà ad altissima produzione, tipica da mercato a ciclo medioprecoce (75 giorni dalla semina).

IR: CMV

Our selection is suitable to the Italian climate and environment. The fruits are 18-22 cm long, cylindrical in shape with tapering ends. The skin is very dark green and shiny with outgrowths with white spines. The flesh is compact with few seeds. A highly productive variety with a early to medium cycle (75 days from sowing).

IR: CMV



826

CETRIOLO POLIGNANO

Slicing Cucumber - Concombre - Pepino - Gurke - Pepino
خيار - ОГУРЕЦ - АГГОΥΡΙ

(*Cucumis sativus*)

Selezione conservatrice SAIS

Varietà precoce con frutto lungo mediamente cm. 16/18, di colore verde scuro, pochissime spine e polpa bianca. Peso medio dei frutti g. 250-300.

An early variety with a medium length fruit, 16-18 cm. It is dark green with few spines and white flesh. Average weight of the fruit is 250-300 g.



849

CETRIOLO SENSATION

Slicing Cucumber - Concombre - Pepino - Gurke - Pepino
خيار - ОГУРЕЦ - АГГОΥΡΙ

(*Cucumis sativus*)

Frutti grossi e lunghi cm. 25/28 di forma cilindrica, a sezione triangolare arrotondata. Colletto corto leggermente affusolato, apice arrotondato. La buccia è dura e resistente, liscia con rade e leggere protuberanze e spine bianche di colore verde scuro lucente che si schiarisce nella parte terminale durante la maturazione. Polpa compatta con cavità di semi molto piccole. Varietà di buono sviluppo, robusta, a maturazione semitardiva.

Big cylindrical fruits, 25-28 cm long, rounded triangular in section. Short slightly tapered neck, with rounded apex. The skin is hard and tough, smooth with a few slight outgrowths and white spines, the colour is shiny dark green but this lightens towards the end part as it ripens. Compact flesh, with a very small seed cavity. Variety of good growth, robust, semi-late in ripening.



988

CIPOLLA PRECOCISSIMA DI POMPEI

Onion - Oignon - Cebolla - Zwiebel - Cebola
بصل - ЛУК - ΚΡΕΜΜΥΔΙ

(*Allium cepa*)

Varietà bianca piatta a giorno corto, con semina di fine estate. Viene raccolta da fine inverno in avanti e destinata alla produzione di "cipollotti" che si raccolgono quando i bulbi hanno una forma cilindrica o parzialmente ingrossata, oppure a completo sviluppo, a fine aprile. In tal caso i bulbi sono di dimensioni medio grosse, piatti, con tuniche di colore bianco argenteo e si consumano entro l'estate, perché non si prestano alla conservazione.

A flat, white, short-day variety, sown at the end of the summer. It is harvested from the end of the winter onwards as bunching onion, picked when the bulbs are cylindrical or only partially grown, or when completely ripen for bulbs purposes, in late April. The mature onions are medium-big in size, flat, and with silvery white tunics. They must be consumed during the summer as they do not have a long shelf life.



1047

CIPOLLA TROPEA ROSSA TONDA - RECORD

Onion - Oignon - Cebolla - Zwiebel - Cebola
بصل - ЛУК - КРЕММУΔΙ

(*Allium cepa*)

Selezione conservatrice SAIS

Varietà a giorno corto, di sapore molto dolce, gradita al mercato. Semina a fine estate in semenzaio e trapianto a dimora nel corso dell'autunno. Può essere raccolta dalla primavera in avanti e destinata alla produzione dei cipollotti, che si raccolgono quando i bulbi hanno una forma cilindrica o parzialmente ingrossata, oppure a completo sviluppo in giugno-luglio; in tal caso i bulbi sono di grosse dimensioni, rotondi, con tuniche di colore rosso e vengono consumati entro l'estate o l'autunno perché non si prestano alla lunga conservazione.

A short-day variety, with a very sweet flavour, popular with consumers. Sown at the end of the summer in seedbed and transplanted during the autumn. The onions can be harvested from the springtime onwards as bunching onions, when the bulbs are cylindrical or only partially developed, or for completely mature onions, in June-July. The mature onions are large, round, and with red tunics. They must be consumed during the summer or autumn as they do not have long shelf life.



1058

CIPOLLA DI ROVATO O BORETTANA - SORRISO

Onion - Oignon - Cebolla - Zwiebel - Cebola
بصل - ЛУК - КРЕММУΔΙ

(*Allium cepa*)

Selezione conservatrice ISPORT - MIPAF

Varietà indicata per mercato fresco e industria. Fogliame di buona vigoria, di colore verde medio, bulbo di piccole dimensioni (se si utilizzano g. 2.5-3.5 a m²), a forma appiattita, priva di concavità.

Le tuniche esterne sono abbastanza numerose, di colore giallo chiaro, la polpa è di colore bianco e mediamente compatta. Varietà medio tardiva, adatta per semina primaverile e raccolta estiva, buona conservabilità.

Variety highly suitable for the fresh market and for processing. Very vigorous mid-green foliage with a small size bulb (if used for sowing, 2.5-3.5g per m²), a flattened non-concave shape. External tunics are numerous, pale yellow, the flesh is white and medium compact. A very late variety, suitable for spring sowing and summer harvest, good shelf life.



1114

CIPOLLA MARICA

Onion - Oignon - Cebolla - Zwiebel - Cebola
بصل - ЛУК - КРЕММУΔΙ

(*Allium cepa*)

Selezione conservatrice ISPORT - MIPAF

Varietà del tipo a lunga conservabilità. Fogliame di colore verde intenso, bulbo di notevoli dimensioni, di forma globosa. Le numerose tuniche esterne sono di colore dorato scuro, quelle interne sono carnose, strettamente avvolte fra loro, di colore bianco avorio. Varietà adatta per semina primaverile e raccolta estiva, ottima la conservabilità.

Long shelf life variety. Deep green foliage, a very good size, round bulb. The numerous outer tunics are a dark golden colour and the internal ones are ivory coloured fleshy, tightly wrapped around each other. This variety is suited for spring sowing and summer harvest.



1020

CIPOLLA BIANCA AGOSTANA DI CHIOGGIA - SERBO

Onion - Oignon - Cebolla - Zwiebel - Cebola
بصل - ЛУК - КРЕММУΔΙ

(*Allium cepa*)

Selezione conservatrice SAIS

Nostra selezione, di tipo a buona conservabilità. Fogliame vigoroso, di colore verde scuro. Bulbo molto grosso, sferico, con tuniche di colore bianco argenteo anche nelle parti scoperte dal terreno ed esposte alla luce. La polpa è bianca, soda e dolce. A ciclo tardivo, è molto richiesta anche per la sua serbevolezza.

Our selection has a good shelf life. Vigorous, dark green leaves. Big round bulb with silvery-white tunics including the parts above ground and exposed to the light. The flesh is white, firm and sweet. Late variety highly required for its long shelf life.



1137

CIPOLLA ROSSA DI FIRENZE - RUBINO

Onion - Oignon - Cebolla - Zwiebel - Cebola
بصل - ЛУК - КРЕММУДА

(Allium cepa)

Selezione conservatrice SAIS

Fogliame di medio vigore, di colore verde scuro; bulbo grosso a forma di trottola, schiacciato ai poli; le tuniche esterne sono di colore rosso mattone; quelle interne sono carnose, strettamente avvolte tra di loro, di colore bianco-rosa con superficie esterna rossastra. Varietà tardiva, adatta per lunga conservazione.

Medium vigorous, dark green foliage. The big bulb is the shape of a spinning toy, with flattened ends. The outer tunics are brick red and inside ones are fleshy, tightly wrapped around each other, pinkish white and reddish on the external surface. A late variety, suitable for storage.



889

CICORIA ITALIANA - PIGNA

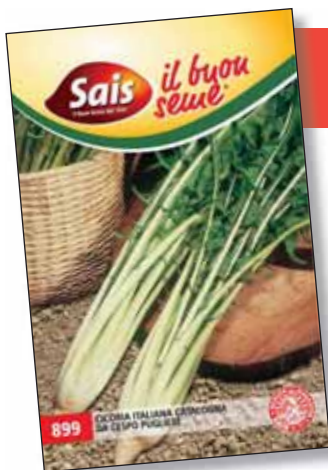
Chicory - Chicorée - Achicoria - Zichoriensalat - Chicoria
هندباء - ЦИКОРИЙ - ХИХОРИО

(Cichorium intybus)

Selezione conservatrice SAIS

Le foglie sono lunghe con lembi frastagliati, di colore verde scuro, coste bianche ben marcate. Il cespo è voluminoso a base molto larga dalla quale si sviluppano le "puntarelle" corte e larghe, molto ravvicinate fino a formare, nella fase iniziale una specie di pigna.

The plant has long, dark green leaves with indented edges, with well defined white ribs. The tuft is voluminous with a wide base from which the short, broad "chicons" grow, tightly wrapped together so that, in the early stage of growth they look like a kind of pine cone.



899

CICORIA ITALIANA CATALOGNA PUGLIESE

Chicory - Chicorée - Achicoria - Zichoriensalat - Chicoria
هندباء - ЦИКОРИЙ - ХИХОРИО

(Cichorium intybus)

Varietà precoce, cespo eretto di notevoli dimensioni, con foglie finemente frastagliate, costa bianca e sottile, si usa anche da taglio.

An early variety with an upright head of notable size. The leaves are finely indented with slim white ribs. The young leaves can also be cut.



901

CICORIA ITALIANA CATALOGNA A FOGLIE FRASTAGLIATE

Chicory - Chicorée - Achicoria - Zichoriensalat - Chicoria
هندباء - ЦИКОРИЙ - ХИХОРИО

(Cichorium intybus)

Cespo molto voluminoso con foglie oblunghe, fortemente dentate e frastagliate, di colore verde brillante; le coste sono di colore bianco, ben sviluppate e carnose, soprattutto nella parte basale dove sono del tutto nude. Le foglie sono di sapore nettamente amarognolo e diventano gustose e tenere solo ai primi freddi. Si può coltivare anche al nord o in zone a clima freddo, ma in tal caso la raccolta va eseguita prima dei geli.

Very voluminous tuft with bright green oblong leaves, highly indented. The ribs are white, well developed and fleshy, mainly towards the base, where they are quite bear. The leaves have a distinctly bitter taste and they only become very tasty and tender when the weather turns cold. This variety can also be grown in the North of Italy or in cold climates, but in this case, the crop must be harvested before the frost.



905

CICORIA ITALIANA CATALOGNA GIGANTE DI CHIOGGIA - SEMPER

Chicory - Chicorée - Achicoria - Zichoriensalat - Chicoria
هندباء - ЦИКОРИЙ - ХИХОРИО

(Cichorium intybus)

Selezione conservatrice SAIS

Varietà a ciclo medio/tardivo, resistente alla salita a seme con buona contemporaneità di maturazione e tenuta al taglio ritardato. Pianta di buona vigoria, con fogliame di colore verde intenso, mediamente frastagliata.

Medium-late cycle variety, resistant to bolting, that ripens well at the same time and resistant to late cutting. A very vigorous plant with deep green, mid indented leaves.



909

CICORIA SELVATICA DA CAMPO

Chicory - Chicorée - Achicoria - Zichoriensalat - Chicoria
هندباء - ЦИКОРИЙ - ХИХОРИО

(Cichorium intybus sylvestre)

Pluriennale, a portamento prostrato. Cespo di media grandezza, con foglie allungate, lanceolate e frastagliate, con lobi aguzzi, alquanto pelosi, di colore verde scuro con sfumature rossastre, coste spesse di colore bianco-rossastro. Varietà medio-tardiva, molto rustica, di sapore gradevolmente amaro.

A perennial plant with prostrate habit of growth. Medium sized tuft with elongated, lanceolated, indented leaves with quite hairy, pointed lobes, that are dark green in colour with reddish shading and thick reddish-white ribs. A mid to late variety, very rustic, with a pleasantly bitter taste.



911

CICORIA ITALIANA A GRUMOLO VERDE SCURO

Chicory - Chicorée - Achicoria - Zichoriensalat - Chicoria
هندباء - ЦИКОРИЙ - ХИХОРИО

(Cichorium intybus)

Foglie rotonde di colore verde molto scuro con costa e venature bianche abbastanza marcate, disposte a rosetta. L'utilizzazione tipica di questa varietà è quella invernale con raccolta delle "rosette". Si può usare anche negli altri periodi dell'anno come cicoria da taglio.

Round, very dark green leaves with quite well defined white ribs and veining, arranged in a rosette. This variety is typically used in winter when the full rosettes are harvested. It can also be used at other times of the year when the tender leaves are cut for salads.



912

CICORIA ITALIANA A GRUMOLO BIONDA

Chicory - Chicorée - Achicoria - Zichoriensalat - Chicoria
هندباء - ЦИКОРИЙ - ХИХОРИО

(Cichorium intybus)

Foglia rotonda di colore biondo con costa e venature leggermente marcate disposte a rosetta. L'utilizzo tipico di questa varietà è quello invernale delle "rosette". Si può usare anche in altri periodi dell'anno come cicoria da taglio.

Rounded, pale yellow leaves with lightly pronounced ribs and veining, arranged in a rosette. This variety is typically used in the winter in its full rosette form. The tender leaves can also be cut individually at other times of the year.



914

CICORIA ITALIANA DA TAGLIO BIONDA A FOGLIE LARGHE - GIADA

Chicory - Chicorée - Achicoria - Zichoriensalat - Chicoria

هندباء - ЦИКОРИЙ - ХИХОРИО

(Cichorium intybus)

Selezione conservatrice SAIS

Foglie larghe rotonde, a portamento eretto, con costa e nervature poco accennate, margine continuo, colore verde chiaro. Nei mesi invernali forma un piccolo grumolo che imbianca spontaneamente.

Si raccoglie 20-30 giorni dopo la semina, tagliando le foglioline quando hanno raggiunto 4-6 cm. di altezza.

Large round leaves with erect habit of growth, light green in colour with entire edges. Ribs and veining are not clearly defined. In the winter months the plant forms a small self-blanching heart, harvest is 20-30 days after sowing when the outer leaves have grown to a height of 4-6 cm.



918

CICORIA ITALIANA PAN DI ZUCCHERO

Chicory - Chicorée - Achicoria - Zichoriensalat - Chicoria

هندباء - ЦИКОРИЙ - ХИХОРИО

(Cichorium intybus)

Cespo di media lunghezza, voluminoso con foglie larghe arrotondate ed avvolgenti, lievemente ondulate di colore verde chiaro, bianche all'interno del cespo. Si può anche usare in tutte le stagioni come cicoria da taglio.

Mid long voluminous tuft with wide rounded, wrapped leaves that are slightly waved and light green in colour, white inside the tuft. This variety can also be used all year round as a cutting chicory.



921

CICORIA ITALIANA MANTOVANA o CAPOTTA

Chicory - Chicorée - Achicoria - Zichoriensalat - Chicoria

هندباء - ЦИКОРИЙ - ХИХОРИО

(Cichorium intybus)

Foglie ampie e arrotondate di color verde chiaro, disposte a rosetta. Nei mesi estivi viene utilizzata come cicoria da taglio; a maturazione completa forma un cappuccio di media grandezza, arrotondato, compatto, che imbianca spontaneamente. Varietà tardiva molto resistente al freddo.

Broad, rounded, light green leaves, arranged in a rosette. In the summer months it is used as cutting chicory and when the plant is fully mature, it forms a medium sized, rounded, compact, self-blanching tuft. A late, highly frost-resistant variety.



929

CICORIA ITALIANA ZUCCHERINA DI TRIESTE

Chicory - Chicorée - Achicoria - Zichoriensalat - Chicoria

هندباء - ЦИКОРИЙ - ХИХОРИО

(Cichorium intybus)

Foglie larghe, rotonde, a portamento eretto, con costola e nervature poco accentuate, margine continuo, colore verde chiaro, disposte a rosetta. Si raccoglie 20-30 giorni dopo la semina, tagliando le foglioline quando hanno raggiunto 4-6 cm. di altezza.

Large rounded leaves with erect habit of growth, with not very accentuated ribs and veining, light green in colour, arranged in a rosette. They are harvested 20-30 days after sowing, cutting the leaves when they have reached a height of 4-6 cm.



938

CICORIA ITALIANA SPADONA

Chicory - Chicorée - Achicoria - Zichoriensalat - Chicoria
هندباء - ЦИКОРИЙ - ХИХОРИО

(Cichorium intybus)

Classica varietà "da taglio" che rivegeta rapidamente e ripetutamente. Le foglie, tenere, gustose e un po' aromatiche, vengono consumate crude in insalata o cotte. Pianta a portamento eretto, alta fino a 40-50 cm., con foglie lisce di forma allungata che si allargano leggermente all'estremità, di colore verde scuro. La costa è leggermente accennata, di colore biancastro.

A classic cutting variety that grows back rapidly and repeatedly. The tender, tasty leaves are slightly aromatic and can be consumed raw, in salads, or cooked. Plant with erect habit of growth up to 40-50 cm high, with smooth, elongated, dark green leaves that broaden out slightly towards the end. The whitish ribs are lightly defined.



939

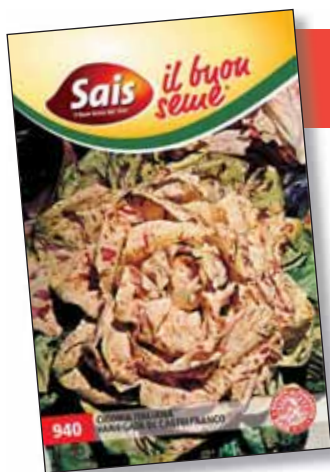
CICORIA ITALIANA VARIEGATA DI CHIOGGIA

Chicory - Chicorée - Achicoria - Zichoriensalat - Chicoria
هندباء - ЦИКОРИЙ - ХИХОРИО

(Cichorium intybus)

Varietà adatta per raccolto da novembre in avanti per tutto il periodo invernale. Pianta robusta con foglie rotondeggianti a margine continuo che formano a maturazione una testa rotonda, ben serrata, di notevoli dimensioni di colore variegato tendente al rosso con maculature bianche. Le coste sono ben pronunciate, bianche, croccanti. Varietà semitardiva, resistente ai freddi.

Variety suitable for harvest from November onwards, for the whole winter period. A robust plant with rounded leaves with entire edges, that, when ripen, form a round, tightly packed head of considerable size and variegated colouring tending towards red with white spots. The ribs are well defined, white and crisp. A semi-late, cold-resistant variety.



940

CICORIA ITALIANA VARIEGATA DI CASTELFRANCO DI LUSIA

Chicory - Chicorée - Achicoria - Zichoriensalat - Chicoria
هندباء - ЦИКОРИЙ - ХИХОРИО

(Cichorium intybus)

Il cespo è molto voluminoso, con foglie larghe di forma rotondeggianti, lievemente bollose, costa pronunciata bianca, colore verde con striature e marmorizzazioni rossastre più o meno intense che si distribuiscono irregolarmente sulla pagina fogliare. Le foglie centrali sono disposte "a rosetta", lievemente avvolgenti; con le basse temperature esse assumono un colore bianco avorio, su cui risaltano vivaci screziature e macchiettature gialle, rosa e rosse. Varietà tardiva, adatta per la forzatura invernale.

Very voluminous tuft, with broad, rounded, slightly blistered leaves and pronounced white ribs. The leaves are green with irregular stripes and marbling from deep to light red, irregularly widespread on the leaf. The inner, slightly wrapped leaves, are arranged in a rosette, that, when the temperature is low, takes on an ivory colour with bright yellow, pink and red variegations and spots. A late variety suitable for winter forcing.



941

CICORIA ITALIANA VARIEGATA DI LUSIA

Chicory - Chicorée - Achicoria - Zichoriensalat - Chicoria
هندباء - ЦИКОРИЙ - ХИХОРИО

(Cichorium intybus)

Varietà a cespo voluminoso; fogliame esterno ampio, ondulato, a margine intero, di colore verde chiaro poco pigmentato di rosso; foglie interne sottili con nervature poco pronunciate, ampie, colore verde giallo quasi bianco, con lievi variegature rosse. Priva di gusto amaro.

Variety with voluminous tuft, broad, waved outer leaves with entire edges, light green colour with only a few red markings. The inner leaves are thin and broad with slightly defined veining, pale yellowish green, almost white, with slight red variegations. Without bitter taste.



942

CICORIA ITALIANA PALLA ROSSA 3 O ROSSA DI CHIOGGIA 3

Chicory - Chicorée - Achicoria - Zichoriensalat - Chicoria
هندباء - ЦИКОРИЙ - ХИХОРИО

(Cichorium intybus)

Cespo di dimensioni medie, g. 300-350 circa, varietà adatta per semina a metà luglio nel nord Italia, a fine luglio nel centro sud. Raccolta da ottobre in avanti. Pianta robusta, di buon sviluppo, con foglie a tessuto consistente e lembo leggermente ondulato di forma concava avvolgente, di colore verde rossastro che diventa rosso bruno all'approssimarsi della maturazione. Le foglie centrali formano una bella palla rotondeggiante, ben serrata e compatta, di colore rosso intenso, con costole e nervature bianche croccanti, ben pronunciate.

Medium sized tuft weighing around 300-350g, the variety is suitable to mid-July sowing in the North of Italy and late-July sowing in the Central areas and the South, to be harvested from October onwards. A robust plant of good growth with firm-textured leaves with slightly wavy edges, that are concave and wrap-around in shape. The colour is reddish green at first, then turns brownish red when the plant approaches ripening stage. The central leaves form a nice rounded ball that is well closed and compact. Deep red in colour with crispy, well-defined white ribs and veining.



943

CICORIA ITALIANA PALLA ROSSA 5 O ROSSA DI CHIOGGIA 5 - RONDA

Chicory - Chicorée - Achicoria - Zichoriensalat - Chicoria
هندباء - ЦИКОРИЙ - ХИХОРИО

(Cichorium intybus)

Selezione conservatrice SAIS

Cespo di grosse dimensioni, g. 400-500 circa. Varietà adatta per semine alla fine di luglio al nord ed aree interne del centro Italia, da metà agosto in avanti al sud. Raccolta da novembre a dicembre. Ciclo medio tardivo, buona resistenza al freddo. Pianta robusta di buona vigoria, le cui foglie centrali formano una palla rotondeggiante di grosse dimensioni, ben serrata e compatta, di colore rosso intenso, con costole e nervature bianche e croccanti, ben pronunciate.

Big tuft, about 400-500 g. This variety is suitable for sowing at the end of July in Northern Italy and in the inland areas of Central Italy, from mid August onward, in the South. It is harvested from November to December. Mid-late cycle, good resistance to cold. A robust and vigorous plant. The inner leaves form a large rounded ball, compact and tightly packed, deep red in colour with well defined, white, crispy ribs and veining.



944

CICORIA ITALIANA ROSSA DI VERONA PRECOCE

Chicory - Chicorée - Achicoria - Zichoriensalat - Chicoria
هندباء - ЦИКОРИЙ - ХИХОРИО

(Cichorium intybus)

Cespo grosso, con foglie larghe, di forma ovale, concave, arrotondate di colore verde con sfumature rossastre. Le foglie centrali si dispongono dapprima a rosetta e successivamente si sovrappongono fino a formare un cappuccio di forma allungata. Contemporaneamente le foglie assumono un bel colore rosso vinato mentre le coste diventano di un colore bianco argenteo. Varietà a ciclo medio, con media resistenza alle basse temperature.

Big tuft with broad, oval shaped leaves that are concave, rounded and green in colour with reddish shading. The inner leaves are arranged in a rosette and they subsequently wrap round each other to form an elongated tuft. At the same time the leaves take on a lovely red wine colour and the ribs turn silvery white. Mid cycle, with moderate resistance to low temperatures.



945

CICORIA ITALIANA ROSSA DI VERONA TARDIVA o ROSSA DI VERONA A PALLA

Chicory - Chicorée - Achicoria - Zichoriensalat - Chicoria
هندباء - ЦИКОРИЙ - ХИХОРИО

(Cichorium intybus)

Cespo grosso, con foglie larghe, di forma ovale, concave, arrotondate di colore verde con sfumature rossastre. Le foglie centrali si dispongono dapprima a rosetta e successivamente, con il sopraggiungere dell'inverno e delle basse temperature, si sovrappongono fino a formare un cappuccio a forma di palla, rotondo, duro e consistente. Contemporaneamente, le foglie assumono un bel colore rosso vinato ed un sapore gustoso, mentre le coste diventano di colore bianco argenteo, croccanti. Varietà molto tardiva e molto resistente ai freddi.

Big tuft with broad, concave leaves of a rounded oval shape that are green with reddish shading. At first the inner leaves are arranged in a rosette, then later on, with the low winter temperatures, they wrap around each other to form a firm, ball-shaped heart. At the same time the leaves take on the colour of a good red wine with the ribs turning silvery white and crispy. A very late, highly cold-resistant variety.



948

CICORIA ITALIANA ROSSA DI TREVISO 4 o ROSSA DI TREVISO PRECOCE - SINCRO

Chicory - Chicorée - Achicoria - Zichoriensalat - Chicoria
هندباء - ЦИКОРИЙ - ХИХОРИО

(Cichorium intybus)

Selezione conservatrice SAIS

Selezione precoce, con pianta compatta di media vigoria. Il cappuccio in fase di raccolta è di forma allungato/tozza e si presenta ben chiuso con foglia avvolgente di colore rosso intenso. Selezione adatta per semina estiva e raccolta nel periodo autunnale.

Early selection, a compact plant that is medium vigorous. During harvesting period the tuft, has an elongated/thick shape which is tightly closed with the wrap-around leaves a deep red colour. A selection suitable to summer sowing for harvesting in the autumn period.



949

CICORIA ITALIANA ROSSA DI TREVISO 3

Chicory - Chicorée - Achicoria - Zichoriensalat - Chicoria
هندباء - ЦИКОРИЙ - ХИХОРИО

(Cichorium intybus)

Selezione conservatrice SAIS

Cespo stretto ed allungato, con foglie lunghe, sottili, concave all'apice, di colore verde sfumato di rosso bruno, coste bianche grosse e spesse. Con la forzatura artificiale, oppure naturalmente al sopravvenire dei freddi, le foglie centrali si accostano ulteriormente fino a formare un grumolo compatto, allungato. Contemporaneamente, esse assumono un bel colore rosso intenso, mentre le coste diventano di colore bianco-argenteo, croccanti. Varietà tardiva e resistente ai freddi.

Narrow elongated tuft, with long slim leaves that are concave at the top, green coloured, shaded with brownish red and large, thick white ribs. If they are forced artificially or naturally with the coming of the cold weather, the inner leaves wrap around themselves even further to form a compact, elongated heart. At the same time, they take on a deep rich red with the ribs turning silvery-white and crispy. A late, cold-resistant variety.



950

MISCUGLIO DI CICORIE

Chicory - Chicorée - Achicoria - Zichoriensalat - Chicoria
هندباء - ЦИКОРИЙ - ХИХОРИО

(Cichorium intybus)

Assortimento di più varietà di cicorie, con foglie di diverso colore e a maturazione scalare che permette una raccolta distribuita durante quasi tutto l'arco dell'anno. Misticanza particolarmente resistente ai freddi e che dopo il taglio rivegeta rapidamente e ripetutamente.

An assortment of a number of different varieties of chicory, with different colour leaves. The different varieties ripen at different times, producing an all year round harvest. This mix is particularly cold-resistant and, after cutting, it has a quick and repeated re-growth.

N.	COMPOSIZIONE/COMPONENTS	%	N.	COMPOSIZIONE/COMPONENTS	%
911	Cicoria a grumolo verde scuro	20	945	Cicoria rossa di Verona tardiva	20
939	Cicoria variegata di Chioggia	20	918	Cicoria pan di zucchero	20
912	Cicoria da taglio bionda a foglie larghe	20			



986

CICORIA ITALIANA DI CHIAVARI

Chicory - Chicorée - Achicoria - Zichoriensalat - Chicoria
هندباء - ЦИКОРИЙ - ХИХОРИО

(Cichorium intybus)

Le radici sono molto sviluppate, lunghe fino a cm. 40, conica e di circa cm. 2-3 di diametro, esternamente biancogiallicce, internamente bianche e compatte, senza fibrosità. Di sapore amarognolo ma gradevole, vengono consumate bollite ed opportunamente condite. Le foglie sono molto lunghe e strette, hanno sapore amaro e non si utilizzano come ortaggio, ad eccezione di quelle centrali più tenere, che si possono bollire insieme alle radici. Per ottenere radici ben ingrossate, diritte e tenere, è opportuno scegliere un terreno molto profondo, sciolto e sabbioso, di buona fertilità e discretamente fresco.

The roots are highly developed, up to 40 cm long, conical with a diameter of 2-3 cm, yellowish white outside, completely white inside, compact and non-fibrous. The taste is bitter but pleasant, they are eaten boiled and seasoned. The leaves are very long and narrow with bitter taste; they are not used as a vegetable, except for the very tender leaves at the heart, which can be boiled along with the root. To obtain the best results, with thick, straight and tender roots, it is necessary to choose very deep, loose, sandy soil, that is fertile and moderately cool.



450

CAVOLFIORE ROMANESCO NATALINO

Cauliflower - Chou fleur - Coliflor - Blumenkohl - Couve flor
قر نبيط - БРЮССЕЛЬСКАЯ КАПУСТА - ΚΟΥΝΟΥΠΙΔΙ

(Brassica oleracea)

La pianta è a gambo alto, di notevoli dimensioni, con fogliame sviluppato di colore verde scuro. L'infiorescenza è di media grandezza, compatta, a corimbo formato da tanti piccoli coni, di colore verde chiaro. Si raccoglie in dicembre, è molto apprezzato per il suo gusto.

Plant with a long stalk of considerable size, with well-developed dark green leaves. The mediumsized inflorescence has a corymb made up of numerous little light green cones. It is harvested in December and much appreciated for its flavour.



560

CAVOLFIORE PALLA DI NEVE

Cauliflower - Chou fleur - Coliflor - Blumenkohl - Couve flor
قر نبيط - БРЮССЕЛЬСКАЯ КАПУСТА - ΚΟΥΝΟΥΠΙΔΙ

(Brassica oleracea)

Selezione conservatrice SAIS

Nostra selezione, adatta al clima ed all'ambiente italiano; varietà medio-precoce per utilizzazione autunnale con un ciclo di circa 90/100 giorni dal trapianto. La pianta è a piede corto, con fogliame a portamento eretto, di medio sviluppo. La testa è medio-grande, rotonda, compatta, di colore bianco candido, peso medio kg. 1,500, diametro medio cm. 16. Varietà di ampia adattabilità.

Our selection is well adapted to the Italian climate and environment. An early-mid variety for harvest in autumn with a growing cycle of about 90/100 days from transplanting. The plant has a short foot with upright, medium sized leaves. The round, compact head is medium-large and pure white in colour, weighing on average 1.5 kg, with an average diameter of 16 cm. A widely adaptable variety.



587

CAVOLFIORE NOVIESE

Cauliflower - Chou fleur - Coliflor - Blumenkohl - Couve flor
قر نبيط - БРЮССЕЛЬСКАЯ КАПУСТА - ΚΟΥΝΟΥΠΙΔΙ

(Brassica oleracea)

Costituzione ISPORT - MIPAF

Varietà precoce a piede medio ed a sviluppo contenuto. Le foglie esterne hanno portamento semieretto mentre quelle interne avvolgono in parte l'infiorescenza proteggendolo da una eccessiva esposizione alla luce. L'infiorescenza è medio-grossa, tendenzialmente conica, di colore avorio chiaro e con "lumachelle" poco accentuate.

Early variety with a medium foot and contained growth. The outer leaves have a semi-erect habit of growth, while the inner leaves partly wrap around the flower head, providing good protection from excessive exposure to light. The head is medium to large slightly conical in shape and ivory coloured with quite flat florets.



602

CAVOLFIORE NOVERDE

Cauliflower - Chou fleur - Coliflor - Blumenkohl - Couve flor
قر نبيط - БРЮССЕЛЬСКАЯ КАПУСТА - ΚΟΥΝΟΥΠΙΔΙ

(Brassica oleracea)

Costituzione ISPORT - MIPAF

Pianta a piede corto e sviluppo contenuto. Foglie a portamento semi-eretto, di forma ellittica stretta, margine dentato e prive di lobi, lievemente bollose, di colore verde bluastrò. Infiorescenza di media grandezza di colore verde, forma rotondeggiante a sezione ellittica larga, compatta di grana mediofine e non molto rilevata. La maturazione è molto concentrata.

Plant with a short foot and contained growth. The leaves, narrow and elliptical in shape, have a semi-erect habit of growth, indented edges without lobes, and are lightly blistered and bluish green in colour. The medium sized, compact inflorescence is green, rounded in shape, a broad ellipse in section, with medium to fine grain, and not very prominent. Ripen stage is very concentrated.



610

CAVOLFIORE DI SICILIA VIOLETTO O CATANESE

Cauliflower - Chou fleur - Coliflor - Blumenkohl - Couve flor
قر نبيط - БРЮССЕЛЬСКАЯ КАПУСТА - ΚΟΥΝΟΥΠΙΔΙ

(Brassica oleracea)

Pianta di buona vigoria, uniforme, piede medio, foglie allungate di colore verde scuro, ondulate. Infiorescenza di media grossezza, rotonda, di colore violetto. Varietà a ciclo medio.

Highly vigorous uniform plant, with a medium foot, and dark green elongated waved leaves. Medium sized inflorescence, round, purple in colour. Medium cycle.



625

CAVOLO LACINIATO NERO DI TOSCANA O PALMIZIO SENZA TESTA

Collard - Chou - Repollo sin cabeza - Junger kohl - Couve penca
ملفوف مجعد - КАПУСТА - ΛΑΧΑΝΟ

(Brassica oleracea)

Selezione conservatrice SAIS

Conosciuto anche come "cavolo senza testa" o "cavolo palmizio a penna", perché, a completo sviluppo, le foglie non si chiudono ma restano sempre bene aperte e si piegano ad arco. Presenta foglie molto lunghe e relativamente strette, fortemente bollose, spesse e croccanti, di colore verde molto scuro. Varietà molto rustica e resistente ai geli, consente una raccolta prolungata. Si usa anche da baby leaf.

Known as curly kale or "the cabbage without a head" because when completely ripen, leaves are not closed but open and arched backwards. It has very long, quite narrow leaves, strongly blistered, thick and crisp and they are an extremely dark green. This is a very rustic variety, resistant to frost and yields a prolonged harvest. It can also be used as a baby leaf.



742

CAVOLO VERZA DI PIACENZA

Savoy Cabbage - Chou de Milan - Col de Milan - Wirsing - Couve-lombarda
ملفوف مجعد - КАПУСТА - ΛΑΧΑΝΟ

(Brassica oleracea)

Selezione conservatrice SAIS

Pianta a piede corto, foglie esterne ampie, bollose, di colore verde intenso. Le foglie interne formano una palla voluminosa, di forma rotondeggiante, ben serrata. Varietà invernale molto rustica che si può coltivare in tutti i terreni, anche in zone a clima molto rigido, in quanto sopporta temperature fino a -15 °C. La raccolta si effettua gradualmente, scegliendo le teste ben ingrossate e sode.

Plant with a short foot, external leaves are broad, blistered, deep green. The inner leaves form a voluminous round ball tightly compact. A rustic winter variety that can be cultivated in all soils, including areas with a very severe climate, as it can tolerate temperatures down to -15 °C. It can be harvested gradually, selecting the biggest and firmest heads.



1449

FAGIOLO NANO DOLICO DALL'OCCHIO ITALICO

Dwarf Bean - Haricot Nain - Judia Enana - Buschbohne - Feijao Rasteiro
فاصوليا قصيرة - ФАСОЛЬ ВОЛОКНИСТАЯ - ΦΑΣΙΟΛΟΣ ΝΑΝΟΣ

(Dolichos melanophthalmus)

Seme di colore bianco crema con mosca nera di piccola dimensione, reniforme, a sezione rotondeggiante. Foglie di colore verde lucente, fiore di colore bianco crema. Baccello di colore verde scuro, con filo presente a maturazione avanzata, lungo 15/16 cm., diritto ed a sezione rotonda, contenente 10/12 semi; marcatura del seme accentuata. Varietà tardiva adatta sia da sgusciare, che per il consumo dei baccelli allo stato fresco, che matura in 75 giorni dalla semina.

A creamy white bean with a small black "eye", kidney shape and rounded in section. Shiny green leaves and creamy white flowers. The dark green pods are 15-16 cm long, rounded in section, and the string only develops with full maturity. They contain 10-12 distinctly marked beans. A late variety that ripens in 75 days, suitable either for shelling or the pods can be eaten whole when young.



1246

FAGIOLO NANO SLENDERETTE

Dwarf Bean - Haricot Nain - Judia Enana - Buschbohne - Feijao Rasteiro
فاصوليا قصيرة - ФАСОЛЬ ВОЛОКНИСТАЯ - ΦΑΣΙΟΛΟΣ ΝΑΝΟΣ

(Phaseolus vulgaris)

Seme di colore bianco, di media dimensione. Foglie di colore verde medio. Fiore di colore bianco. Baccello di colore verde intenso, senza filo, di media lunghezza, diritto e a sezione rotondeggiante, contiene 5/6 semi. Varietà medio precoce che matura in 60 giorni.

White, medium size beans. Mid-green leaves with white flowers. The medium length string-free pods are very deep green, straight and rounded in section, and contain 5-6 beans. A medium early variety that matures in 60 days.



1462

FAGIOLO NANO BORLOTTO LINGUA DI FUOCO NANO

Dwarf Bean - Haricot Nain - Judia Enana - Buschbohne - Feijao Rasteiro
فاصوليا قصيرة - ФАСОЛЬ ВОЛОКНИСТАЯ - ΦΑΣΙΟΛΟΣ ΝΑΝΟΣ

(Phaseolus vulgaris)

Seme di colore carnicino striato di rosso, di dimensione medio-grossa di forma ovoidale allungata ed a sezione rotondeggiante. Foglie di colore verde medio. Fiore di colore rosa chiaro. Baccello di colore verde-giallognolo fortemente striato di rosso, con filo, di media lunghezza, largo, diritto ed a sezione ellittica, contenente 5/6 semi; marcatura del seme accentuata. Varietà tardiva che matura in 65 giorni.

Flesh coloured beans streaked with red, medium to large size, an elongated oval shape with a rounded cross section. Mid-green leaves with pale pink flowers. The yellowish green, stringed pods are heavily streaked with red, of average length, side, straight elliptical in section and they contain 5-6 distinctively marked beans. A late variety that matures in 65 days.



1476

FAGIOLO RAMPICANTE BLUE LAKE o BOBIS A GRANO BIANCO - EUREKA

Dwarf Bean - Haricot Nain - Judia Enana - Buschbohne - Feijao Rasteiro
فاصوليا قصيرة - ФАСОЛЬ ВОЛОКНИСТАЯ - ΦΑΣΙΟΛΟΣ ΝΑΝΟΣ

(Phaseolus vulgaris)

Selezione conservatrice SAIS

Seme di colore bianco, di dimensione medio piccola, reniforme, a sezione leggermente appiattita. Foglie di colore verde. Fiore di colore bianco. Baccello di colore verde, senza filo, di media lunghezza, diritto ed a sezione ellittica, contenente 6/8 semi; privo di strozzatura tra i semi. Varietà precoce, che matura in 68 giorni.

A medium to small size white bean, kidney shape, slightly flattened in section. Green leaves and white flowers. The pods are green, straight, string-free and of medium length and they contain 6-8 well spaced beans. An early variety that ripens in 68 days.



1784

FINOCCHIO CHIARINO

Fennel - Fenouil - Hinojo - Fenchel - Funcho
شمر - ФЕНХЕЛЬ - ΦΙΝΟΚΙΟ

(Foeniculum vulgare)

Costituzione CREA

Varietà precocissima, adatta per semine dalla terza decade di giugno alla prima decade di luglio nel centro Italia e raccolta nel mese di settembre, elevata resistenza alla prefioritura. Fogliame di colore verde intenso, a portamento eretto e compatto, di buon sviluppo, a "canna piena". Il grumolo è di forma globosa, di pezzatura medio grossa (g. 400 circa), con guaine ben serrate ed avvolgenti, di colore interamente bianco.

A very early variety, suitable for sowing from about the 20th June to the 10th July in Central Italy, for harvest in September, highly resistant to preflowering. Deep green, upright, compact leaves with good development to its full size. The heart is globe shaped, of medium weight (about 400g), the leaf bases are tightly packed, wrap-around and pure white.



1787

FINOCCHIO ROMANESCO

Fennel - Fenouil - Hinojo - Fenchel - Funcho
شمرّة - ФЕНХЕЛЬ - ФІНОКІО

(Foeniculum vulgare)

Selezione medio precoce, adatta per semina estiva e raccolta autunnale, con discreta resistenza alla prefioritura. Fogliame a portamento semi-eretto, di medio sviluppo, a "canna piena". Il grumolo è di forma rotonda, molto grosso, compatto e pesante, con guaine molto spesse di colore bianco, tenerissime, croccanti e saporite.

White, medium size beans. Mid-green leaves with white flowers. The medium length string-free pods are very deep green, straight and rounded in section, and contain 5-6 beans. A medium early variety that matures in 60 days.



1149

INDIVIA RICCIA D'INVERNO - BRINA

Curled-Endive - Chicorée frisée - Escarola rizada - Krausblättriche endivie - Endiva
هندباء انديفية - ЭНДИВИЙ - ΑΝΤΙΔΙΑ

(Cichorium endivia)

Selezione conservatrice SAIS

Cespo di medie dimensioni, compatto, con foglie fini, molto ricciute, di colore verde scuro. Il cuore è molto serrato ed autoimbiancante. È comunque consigliabile, qualche giorno prima della raccolta, legare o coprire il cespo per provocare un ampio imbianchimento.

Medium sized compact tuft with fine, very curly, dark green leaves. The heart is tightly closed and self-blanching. It is always advisable, a few days before harvesting, to tie up or cover the tuft to enable a total blanching.



1162

INDIVIA RICCIA PANCALIERI A COSTA BIANCA

Curled-Endive - Chicorée frisée - Escarola rizada - Krausblättriche endivie - Endiva
هندباء انديفية - ЭНДИВИЙ - ΑΝΤΙΔΙΑ

(Cichorium endivia)

Cespo di grosse dimensioni, foglie allungate, fortemente frastagliate, di colore verde intenso con coste larghe bianche. Cuore bianco, voluminoso. Qualche giorno prima del consumo si lega il cespo per facilitarne l'imbianchimento. Varietà autunno-invernale a ciclo medio tardivo.

Large tuft with very indented, elongated leaves, deep green with wide white ribs. Voluminous white heart. A few days before consumption, the head should be tied up to enable blanching. Autumnwinter variety with a medium to late growth cycle.



1170

INDIVIA RICCIA D'ESTATE A CUORE D'ORO

Curled-Endive - Chicorée frisée - Escarola rizada - Krausblättriche endivie - Endiva
هندباء انديفية - ЭНДИВИЙ - ΑΝΤΙΔΙΑ

(Cichorium endivia)

Cespo di medie dimensioni, foglie di colore verde-biondo fortemente ricciute, cuore pieno e compatto. Discreta la resistenza alla salita a seme. Varietà a ciclo precoce.

Medium sized head, light very curly yellowish-green leaves and a full compact heart. Medium resistance to bolting. An early variety.



1193

INDIVIA RICCIA ROMANESCA DA TAGLIO - CLODIA

Curled-Endive - Chicorée frisée - Escarola rizada - Krausblättriche endivie - Endiva
هندباء أنديفية - ЭНДИВИЙ - ΑΝΤΙΔΙΑ

(Cichorium endivia)

Selezione conservatrice SAIS

Varietà locale, produce piccoli cespi a portamento eretto, non compatti, a cuore poco sviluppato. Le foglie sono allungate, molto frastagliate, di colore verde intenso, con coste poco marcate di colore bianco-verdastro. Varietà adatta al taglio delle giovani foglie, molto tenere che vengono poste in commercio alla rinfusa o a mazzetti. Di rapido ricaccio, viene molto usata anche per le mistincanze. Adatta per la semina in piena terra in tutte le stagioni.

A local variety that produces small loose tufts, with erect habit of growth, with a very small heart. The leaves are elongated and very curly, a deep green colour with greenish-white ribs that are not well defined. Leaves are suitable to be cut when young and tender and sold in bulk or in bunches. Quick re-growth. It is much used in mixed leaf salads. Suitable for open field sowing all the year long.



1200

INDIVIA SCAROLA VERDE A CUORE PIENO - DERBY

Endive Scarole - Chicorée scarole - Escarola - Ganzblättriche endivie - Chicoria
هندباء أنديفية - ЭНДИВИЙ - ΑΝΤΙΔΙΑ

(Cichorium endivia)

Selezione conservatrice SAIS

Cespo voluminoso a portamento espanso con foglie esterne grandi, spesse, ondulate, a margine lievemente dentellato, di colore verde intenso, con coste larghe e bianche. Le foglie interne abbastanza larghe, avvolgenti, incurvate verso il centro, sono riunite a rosetta e formano un cuore grosso, ben serrato, di colore giallastro. Varietà a ciclo vegetativo tardivo, per utilizzazione autunno-invernale, con buona resistenza al freddo.

A voluminous, widely-spreading head with wide, thick wavy leaves lightly serrated at the edges. The colour is a deep green with broad white ribs. The inner leaves are quite broad, wrap-around and curved in toward the centre, arranged in a rosette, to form a large, tightly closed, yellowish heart. Late variety for autumn/winter use, good resistance to cold.



1210

INDIVIA SCAROLA ASCOLANA

Endive Scarole - Chicorée scarole - Escarola - Ganzblättriche endivie - Chicoria
هندباء أنديفية - ЭНДИВИЙ - ΑΝΤΙΔΙΑ

(Cichorium endivia)

Costituzione ISPORT - MIPAF

Varietà con eccellenti caratteristiche qualitative e produttive ad alta resistenza al freddo. Il cespo è voluminoso, con foglie di forma allungata, di colore verde scuro, con numerose dentellature finemente pronunciate; la nervatura è larga e spessa. A maturazione, il cuore è perfettamente autoimbiancante, con foglie molto serrate. Peso medio dei cespi 600 g.; ciclo tardivo, per raccolta autunno-invernale.

A high productive variety that also yields a high quality crop with excellent resistance to the cold. The head is voluminous with elongated, dark green leaves, finely indented with broad, thick veining. When ripens, the heart is perfectly self-blanching, with tightly closed leaves. Average weight of the head is 600g., a late cycle for autumn-winter harvest.



1229

INDIVIA SCAROLA GIGANTE DEGLI ORTOLANI

Endive Scarole - Chicorée scarole - Escarola - Ganzblättriche endivie - Chicoria
هندباء أنديفية - ЭНДИВИЙ - ΑΝΤΙΔΙΑ

(Cichorium endivia)

Varietà a ciclo semi-tardivo, pianta vigorosa, cespo voluminoso, con foglie esterne oblunghe di colore verde medio e foglie interne erette che imbiancano con facilità e formano un cuore pieno e compatto. Varietà particolarmente indicata per produzioni invernali al sud e alcune zone litoranee del centro Italia. Ottima la rusticità e la resistenza alle basse temperature.

A semi-late variety, a vigorous plant with a voluminous head. The outer leaves are oblong and midgreen in colour with upright inner leaves that self-blanch well and form a full, compact head. Particularly recommended for production in the South and some coastal areas of Central Italy, it is a tough rustic variety with good resistance to low temperatures.



1230

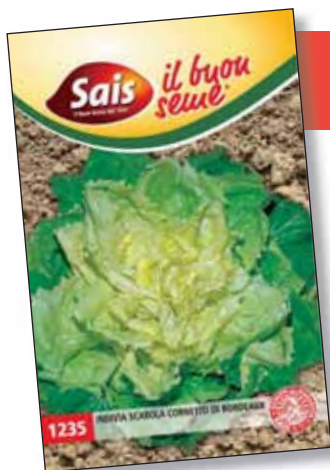
INDIVIA SCAROLA GIALLA A CUORE PIENO

Endive Scarole - Chicorée scarole - Escarola - Ganzblättriche endivie - Chicoria
هندباء أنديفية - ЭНДИВИЙ - ΑΝΤΙΔΙΑ

(Cichorium endivia)

Cespo di medie dimensioni, foglie rotonde ampie, le esterne di colore verde biondo, le interne formanti un cuore grosso, ben serrato, bianchissimo. Varietà abbastanza rustica, buona la resistenza alla salita a seme. Ciclo precoce.

Medium sized tuft, broad, rounded leaves, light green the external ones, the inner leaves form a large, tightly packed, very white heart. This variety is quite rustic in character and resistant to bolting. Early growing cycle.



1235

INDIVIA SCAROLA CORNETTO DI BORDEAUX

Endive Scarole - Chicorée scarole - Escarola - Ganzblättriche endivie - Chicoria
هندباء أنديفية - ЭНДИВИЙ - ΑΝΤΙΔΙΑ

(Cichorium endivia)

Cespo di medie dimensioni, presenta foglie molto grandi e larghe, frastagliate ai bordi, di colore verde medio. Le foglie centrali si arrotolano a forma di cornetto e formano un cuore allungato molto voluminoso, che imbianca facilmente. Varietà molto rustica, è indicata per coltura invernale, perché molto resistente al freddo. Varietà a ciclo tardivo.

A medium sized head with very large, wide, mid-green leaves with indented edges. The inner leaves are curled round into horn shape forming a voluminous, elongated heart, that self-blanches quite easily. A tough, rustic variety, recommended for winter cultivation because it is highly resistant to cold. Late cycle.



1925

LATTUGA MAGISTER

Lettuce - Laitue - Lechuga - Kopfsalat - Alfalfa
خس - САЛАТ - ΜΑΡΟΥΛΙ

(Lactuca sativa)

Selezione conservatrice SAIS

Nostra selezione della tipologia "Meraviglie d'inverno", di tipo a massima uniformità di sviluppo e resistenza ai climi freddi. Seme bianco, foglie esterne molto numerose di forma rotondeggiante, a margine continuo; pagina fogliare sottile, notevolmente bollosa, colore verde chiaro, nervature poco pronunciate. Il cappuccio è rotondo, mediamente serrato ma di buona consistenza, internamente di colore bianco giallognolo; ciclo molto precoce, poca resistenza a montare a seme.

Our selection of "Meraviglie d'inverno" type, presents the maximum uniformity of growth and resistance to cold climates. White seeds, numerous external rounded leaves with whole edges, thin, very blistered, light green leaf surface with not very pronounced veining. The head is rounded, firm, moderately closed and yellowish white. A very early cycle, low resistance to bolting.



1950

LATTUGA TROCADERO LA PREFERITA

Lettuce - Laitue - Lechuga - Kopfsalat - Alfalfa
خس - САЛАТ - ΜΑΡΟΥΛΙ

(Lactuca sativa)

Seme nero, foglie esterne di colore verde chiaro con sfumature rosate ai bordi; le foglie interne formano un cappuccio voluminoso, rotondeggiante, serrato, internamente di colore giallognolo. Varietà a maturazione precoce, molto resistente al freddo, adatta per raccolta invernale e primaverile.

Black seeds, outer leaves light green with pink shading at the edges. The inner leaves form a voluminous, round, tightly-packed head of a yellowish colour. An early variety, highly cold-resistant, ideal for winter/spring sowing.



1991

LATTUGA REGINA DI MAGGIO

Lettuce - Laitue - Lechuga - Kopfsalat - Alfalfa
خس - САЛАТ - ΜΑΡΟΥΛΙ

(Lactuca sativa)

Seme bianco, foglie esterne di colore verde chiaro con sfumature rosate ai bordi; le foglie interne formano un cappuccio di media dimensione, rotondo-appiattito, mediamente serrato, di colore bianco-giallognolo all'interno. Varietà a ciclo molto precoce che viene utilizzata per colture a raccolto primaverile. Non è adatta per colture estive perché poco resistente a "montare a seme".

White seeds, outer leaves light green with pink shading at the edges. The inner leaves form a medium sized head, of flattened round shape, moderately closed, yellowish-white in the centre. A very early variety used for spring harvesting. It is not suitable for summer cultivation as it is not resistant to bolting.



2010

LATTUGA MIRELLA

Lettuce - Laitue - Lechuga - Kopfsalat - Alfalfa
خس - САЛАТ - ΜΑΡΟΥΛΙ

(Lactuca sativa)

Selezione conservatrice SAIS

Cespo molto sviluppato con parte basale piatta. Peso medio g. 500. Le foglie esterne, non molto numerose, sono di notevoli dimensioni, di forma rotondeggiante, ed a margine continuo e di colore verde medio. Le foglie interne sono di un bel colore giallo e formano un cappuccio ben serrato e compatto di forma rotondo-appiattita; il sapore è ottimo.

Highly developed head with a flat basal area, average weight 500g. Mid-green outer leaves, not many. Extremely large, rounded and with whole edges. The inner leaves of yellow colour form a tightly closed, compact heart with a flattened, rounded shape. Excellent taste.



2070

LATTUGA KAGRANER SOMMER 2

Lettuce - Laitue - Lechuga - Kopfsalat - Alfalfa
خس - САЛАТ - ΜΑΡΟΥΛΙ

(Lactuca sativa)

Seme nero, foglie esterne di color verde chiaro, ondulate, testa compatta, grossa; di color verde chiaro. Varietà estiva lenta a montare. Si raccoglie quando ha formato il cappuccio pieno e compatto.

Black seeds, light green, waved outer leaves with a big, light green, compact head. A summer variety, slow to bolt. To be harvested when the full compact head has formed.



2106

LATTUGA MERAVIGLIA DELLE QUATTRO STAGIONI - RUBRA

Lettuce - Laitue - Lechuga - Kopfsalat - Alfalfa
خس - САЛАТ - ΜΑΡΟΥΛΙ

(Lactuca sativa)

Selezione conservatrice SAIS

Seme nero, foglie esterne piuttosto bollose, di colore rosso bruno su fondo verde; le foglie interne formano un cappuccio di forma rotondeggiante, mediamente serrato, internamente di colore giallognolo con sfumature rosse. Varietà a maturazione medio precoce, adatta per tutte le stagioni; trova la migliore utilizzazione per colture primaverili ed autunnali.

Black seeds, the outer leaves are reddish on green background brown and quite blistered. The inner leaves form a rounded, moderately closed head that is completely yellow in colour with red shading. Medium early variety, suitable for all seasons but gives its best as spring and autumn crops.

**2119****LATTUGA BATAVIA BIONDA DI PARIGI**

Lettuce - Laitue - Lechuga - Kopfsalat - Alfaca

خس - САЛАТ - МАРОУЛ

(Lactuca sativa)

Seme bianco, foglie esterne grandi, di colore verde giallastro, con nervature ben pronunciate, carnose; le foglie interne formano un cappuccio di dimensioni medio grosse, rotondo, pesante, internamente di colore giallastro, croccante e sapore delicato. Varietà a maturazione medio-precoce, lenta a montare, indicata per raccolta estiva-autunnale.

White seeds, large, yellowish green, flesh outer leaves with pronounced veining. The inner leaves form a large size heart round, heavy and yellowish inside. The heart is crispy and has a delicate flavour. Medium late, slow to bolt, recommended for summer to autumn harvesting.

**2135****LATTUGA GREAT LAKES 118 o BRASILIANA - ESTILIA**

Lettuce - Laitue - Lechuga - Kopfsalat - Alfaca

خس - САЛАТ - МАРОУЛ

(Lactuca sativa)

Selezione conservatrice SAIS

Nostra selezione, adatta al clima ed ambiente italiano. Piante grandi e vigorose. Foglie larghe, arrotondate a margine lievemente frastagliato, di colore verde medio. Il cappuccio è di notevoli dimensioni, di forma rotondo-ovale lievemente schiacciata, ben serrato, internamente di colore bianco-giallognolo. Varietà a ciclo tardivo, lenta a montare a seme, indicata per utilizzazione estiva, apprezzata per la sua rusticità ed adattabilità.

Our selection is well suited to the Italian climate and environment. Large vigorous plants. The midgreen leaves are broad, rounded and with slightly indented edges. The head grows to a considerable size, with rounded, slightly flattened oval shape, tightly closed and yellowish white. Late variety, slow to bolt, ideal for summer use, much appreciated for its rustic character and adaptability.

**2140****LATTUGA REGINA DEI GHIACCI**

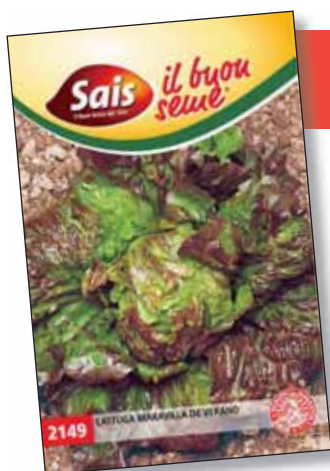
Lettuce - Laitue - Lechuga - Kopfsalat - Alfaca

خس - САЛАТ - МАРОУЛ

(Lactuca sativa)

Seme nero; foglie esterne fortemente frastagliate, di colore verde brillante. Il cappuccio è voluminoso, rotondo appiattito ben serrato e resistente, internamente di colore verde pallido. Lentissima a montare, per colture estive, a ciclo tardivo.

Black seeds, outer leaves bright green and heavily indented. The head has a voluminous flattened round shape, firm and tightly closed, pale green in colour. Slow to bolt, for summer cultivation, late growth cycle.

**2149****LATTUGA MARAVILLA DE VERANO**

Lettuce - Laitue - Lechuga - Kopfsalat - Alfaca

خس - САЛАТ - МАРОУЛ

(Lactuca sativa)

Varietà medio precoce a cespo medio grosso. Seme bianco; foglia esterna di colore rosso vinato, ondulate e bollose, a margine mediamente frastagliato. Le foglie interne formano un cappuccio ben serrato, compatto e croccante, di forma rotondeggiante. Varietà lenta a montare a seme, a ciclo primaverile ed autunnale, con possibilità di prolungare le semine nel periodo estivo, evitando i periodi di maggio caldo.

A medium early variety with a medium size head. The seeds are white and the outer leaves are wine coloured, wavy and blistered, with moderately indented edges. The inner leaves form a rounded compact, tightly closed head and it is very crisp. This variety is slow to bolt, with a spring and autumn cycle, although it is also possible to sow in the summer, avoiding very hottest periods.



2169

LATTUGA VERDE DEGLI ORTOLANI - VERDIANA

Lettuce - Laitue - Lechuga - Kopfsalat - Alfaca
خس - САЛАТ - МАРΟΥΛΙ

(*Lactuca sativa*)

Selezione conservatrice SAIS

Seme bianco, pianta a portamento eretto con foglie oblunghe molto ampie ed avvolgenti, di colore verde intenso, pagina consistente e a coste molto pronunciate, bianche e croccanti. A completo sviluppo, forma delle teste allungate, molto voluminose e compatte con foglie interne di colore bianco giallastro. Relativamente lenta a montare, viene usata per colture primaverili estive in pieno campo.

White seeds, plant with erect habit of growth with very broad, oblong, wrapping leaves, deep green in colour, with a firm surface and well-defined crisp white ribs. When fully ripen, the head is elongated, very voluminous and compact with yellowish white inner leaves. Relatively slow to bolt, used for open field spring and summer cultivation.



2170

LATTUGA MORTARELLA VERDE D'INVERNO

Lettuce - Laitue - Lechuga - Kopfsalat - Alfaca
خس - САЛАТ - МАРΟΥΛΙ

(*Lactuca sativa*)

Selezione conservatrice SAIS

Seme nero; tipo romana corta, cespo a portamento eretto con foglie mediamente larghe ed allungate, di colore verde scuro, bollose con nervature bianche di notevole spessore, croccanti e saporite. A maturazione le foglie formano una testa di media grandezza, compatta. Con le basse temperature la foglia assume una leggera sfumatura antocianica. Varietà resistente al freddo, adatta per raccolto autunno-invernale.

Black seeds, a short Roman variety, tuft with erect habit of growth and medium sized elongated leaves, dark green and blistered with very thick white veins, crisp and tasty. When fully ripen, the head is compact and of medium size. In low temperatures, the leaves take a light anthocyanic shade. A cold-resistant variety suitable for autumn-winter cultivation.



2171

LATTUGA MORTARELLA DI PRIMAVERA

Lettuce - Laitue - Lechuga - Kopfsalat - Alfaca
خس - САЛАТ - МАРΟΥΛΙ

(*Lactuca sativa*)

Selezione conservatrice SAIS

Seme bianco; tipo romana corta, con foglie di colore verde medio e di media grandezza, nervature bianche e grosse, formanti una testa voluminosa, non molto serrata. Varietà adatta a semine anticipate di fine inverno e raccolta primaverile, con buona resistenza. In climi temperati viene seminata in settembre, per raccolta dicembre.

White seeds, a short Roman variety, with mid-green leaves of medium size and thick white veins, forming a voluminous and tightly-packed head. This very resistant variety can be sown early, in late winter, for spring harvest. In temperate climates it can be sown in September for December harvest.



2186

LATTUGA BIONDA LENTISSIMA A MONTARE 4 - CAMPIDOGGIO

Lettuce - Laitue - Lechuga - Kopfsalat - Alfaca
خس - САЛАТ - МАРΟΥΛΙ

(*Lactuca sativa*)

Selezione conservatrice SAIS

Seme nero, foglie allungate con apice arrotondato, a forma di cucchiaio, di colore verde giallognolo, lievemente bollose, formanti un cappuccio molto voluminoso, peso medio kg.0,750. Medio precoce, ciclo 75 giorni. Varietà lenta a "montare a seme", è particolarmente indicata per colture estive da pieno campo, ma dà ottimi risultati anche in coltura protetta con semina autunnale per raccolto invernale.

Black seeds, yellowish green, elongated, slightly blistered leaves with rounded, spoon shaped tips. The head is very voluminous with an average weight of 0.75 kg. A medium late variety with a growth cycle of 75 days. Slow to bolt, it is particularly suitable for to summer, open field cultivations, but it also gives excellent results undercover for autumn sowing and winter harvest.

**2221****LATTUGA BIONDA A FOGLIA LISCIA**

Lettuce - Laitue - Lechuga - Kopfsalat - Alface

خس - САЛАТ - МАРОУЛИ

(Lactuca sativa)

Seme bianco, foglie bionde, a bordo intero, tenerissime. Si raccoglie tagliando le foglie quando hanno raggiunto circa 7/8 cm. di altezza. Molto precoce, rivegeta rapidamente e ripetutamente.

White seeds, blond leaves with entire edges, very tender. It is harvested by cutting the leaves when they have grown to about 7-8 cm in height. A very early variety, with quick and repeated re-growth.

**2227****LATTUGA BIONDA A FOGLIA RICCIA**

Lettuce - Laitue - Lechuga - Kopfsalat - Alface

خس - САЛАТ - МАРОУЛИ

(Lactuca sativa)

Varietà a seme bianco, foglie allungate, a bordo molto frastagliato, ricciute, di colore biondo. Di vegetazione molto precoce, si raccoglie dopo 1 mese dalla semina, quando le foglie hanno raggiunto l'altezza di circa 8-10 cm. Rivegeta molto rapidamente dopo la raccolta; è perciò possibile effettuare 3-4 tagli successivi.

A variety with white seeds, pale elongated leaves, heavily indented and curly at the edges. A very early growing cycle, it can be harvested 1 month after sowing, when the leaves have grown to a height of about 8-10 cm. Quick re-growth after harvesting, making 3-4 more cuttings possible.

**2229****LATTUGA LOLLO**

Lettuce - Laitue - Lechuga - Kopfsalat - Alface

خس - САЛАТ - МАРОУЛИ

(Lactuca sativa)

Varietà con pianta di dimensioni medie e foglie di colore verde chiaro molto ricce. Per produzioni primaverili ed autunnali.

Variety with a medium size plant and very curly light green leaves. For spring and autumn productions.

**2232****LATTUGA CATALOGNA o CERBIATTA**

Lettuce - Laitue - Lechuga - Kopfsalat - Alface

خس - САЛАТ - МАРОУЛИ

(Lactuca sativa)

Selezione conservatrice SAIS

Seme nero, foglie allungate, molto simili a quelle della Cicoria Catalogna, frastagliate, di colore verde brillante, coste grosse e bianche. Il cespo è voluminoso, a portamento espanso. Si può usare sia come lattuga da taglio che come lattuga da cespo, con semina in tutte le stagioni; dimostra infatti una notevole tenuta alle basse temperature.

Black seeds, bright green, elongated leaves, very similar to those of Chicory Catalogna, indented with thick white ribs. The tuft is voluminous and spreading. It can be used as both as cutting and tuft lettuce, sown in all seasons, and it has remarkable resistance to low temperatures.



2233

LATTUGA DA TAGLIO CIUCCA

Lettuce - Laitue - Lechuga - Kopfsalat - Alfalfa
خس - САЛАТ - МАРΟΥΛΙ

(Lactuca sativa)

Selezione conservatrice SAIS

Seme bianco, foglie bionde a margine seghettato e maculato di rosso bruno che formano un cespo abbastanza serrato, molto voluminoso. Varietà adatta per tutte le stagioni, si usa sia da taglio che da cespo. Ha una discreta resistenza a montare a seme.

White seeds, blond leaves with reddish brown, indented edges, forming a closed and very voluminous tuft. Suitable for all seasons, it can be used both for cutting and tuft purposes. It is moderately resistant to bolting.



2237

LATTUGA ROSSA DI TRENTO - DOLOMITI

Lettuce - Laitue - Lechuga - Kopfsalat - Alfalfa
خس - САЛАТ - МАРΟΥΛΙ

(Lactuca sativa)

Selezione conservatrice SAIS

Seme bianco, foglie di colore rosso vinato, ondulate e bollose a margine mediamente frastagliato e bordo seghettato. Varietà precoce, viene normalmente usata come lattuga da taglio in tutte le stagioni; se opportunamente diradata, produce un cespo abbastanza serrato, con foglie interne di colore giallastro sfumate di bruno, tenere e croccanti.

White seeds, wine colour, wavy, blistered leaves, medium indentations and serrations on the edges. An early variety, the young leaves are normally cut all year long, if it is properly thinned out, it produces a quite closed tuft with inner leaves that are yellowish with brown shading, tender and crispy.



2241

LATTUGA LOLLO ROSSA

Lettuce - Laitue - Lechuga - Kopfsalat - Alfalfa
خس - САЛАТ - МАРΟΥΛΙ

(Lactuca sativa)

Varietà con pianta di dimensioni medie e foglie ricche di colore rosso molto intenso e brillante. Adatta ai diversi cicli di coltivazione a pieno campo.

A variety with a medium size plant and really deep, curled bright red leaves. Suited to different cultivation cycles in open field.



2242

LATTUGA SALAD BOWL - ITALIA

Lettuce - Laitue - Lechuga - Kopfsalat - Alfalfa
خس - САЛАТ - МАРΟΥΛΙ

(Lactuca sativa)

Selezione conservatrice SAIS

Nostra selezione di una varietà originaria americana, in cui si è migliorata la rapidità di sviluppo e la resistenza ad andare a seme. Seme nero, foglie di colore verde biondo, larghe, fortemente lobate, ondulate e a margine dentellato. Di vegetazione molto precoce, si può effettuare il primo taglio già 20-25 giorni dopo la semina, si può utilizzare anche per la raccolta del cespo.

Our selection is a variety of American origin, in which the speed of growth and resistance to bolting have been improved. Black seeds, broad, light green leaves with wide lobes and wavy and indented at the edges. Early vegetative cycle the first cut can be made 20-25 days after sowing, tuft can also be harvested.



2271

LATTUGA A COUPER FEUILLE DE CHÊNE BLONDE À GRAINE NOIRE

Lettuce - Laitue - Lechuga - Kopfsalat - Alfaca

خس - САЛАТ - МАРОУАИ

(Lactuca sativa)

Foglie bionde frastagliate, lisce, che formano un cespo compatto e voluminoso. Varietà adatta per coltivazioni di primavera, inizio estate ed autunno. Si usa sia da cespo che da taglio.

Blonde, smooth, indented leaves forming a voluminous and compact tuft. Variety suitable for spring, beginning summer and autumn cultivation. It is used both for tuft and cut.



2287

MELANZANA ROTONDA BIANCA SFUMATA DI ROSA

Eggplant - Aubergine - Berenjena - Eierfrucht - Beringela

بادنجان - БАКЛАЖАН - МЕЛІТЗАНА

(Solanum melongena)

Selezione conservatrice SAIS

Pianta di medio sviluppo, portamento espanso, foglie di colore verde chiaro. I frutti sono molto grossi, di forma rotondeggiante, talvolta lievemente scanalati nel senso longitudinale, buccia bianca irregolarmente sfumata di rosa. Calice verde, di grosse dimensioni. La polpa è bianca, soda e consistente, con pochi semi.

A medium size spreading plant with light green leaves. The fruits are big and rounded in shape, sometimes lightly scored longitudinally. The white skin is irregularly shaded with pink and the calyx is green and very large. The flesh is white, firm and consistent with few seeds.



2293

MELANZANA BELLEZZA NERA

Eggplant - Aubergine - Berenjena - Eierfrucht - Beringela

بادنجان - БАКЛАЖАН - МЕЛІТЗАНА

(Solanum melongena)

Pianta di medio sviluppo, portamento espanso, foglie di colore verde medio. Frutto rotondeggiante, con qualche costatura leggermente accennata, di colore viola scuro, polpa carnosa, con presenza di pochi semi. Varietà a ciclo medio tardivo.

A plant with medium, widely spread habit of growth, mid-green leaves. The dark purple fruit is rounded with some lightly defined ribs, the flesh is meaty with few seeds. Mid-late growing cycle.



2305

MELANZANA VIOLETTA LUNGA DI ROMAGNA 3 - ADRIATICA

Eggplant - Aubergine - Berenjena - Eierfrucht - Beringela

بادنجان - БАКЛАЖАН - МЕЛІТЗАНА

(Solanum melongena)

Selezione conservatrice SAIS

Ciclo medio precoce, adatta per colture in pieno campo. Pianta di buon vigore in ogni stadio vegetativo, foglie di colore verde; frutto allungato, cilindrico, lievemente clavato, ad estremità arrotondata, di colore violetto intenso lucente, polpa compatta di colore bianco, pochi semi.

Medium early cycle, suitable for open field cultivation. A vigorous plant in all stages of development, with green leaves. The deep purple shiny fruit is elongated, cylindrical, slightly club-shaped with a rounded end. The white flesh is firm with few seeds.



2313

MELONE CANTALUPO DI CHARENTAIS

Melon - Melon - Melon - Melone - Melão
شمام - дыня - мепони

(Cucumis melo)

Pianta di media vigoria. I frutti sono di medie dimensioni (1,2 kg.circa), di forma sferica lievemente schiacciata, non costolati ma con leggere solcature. La buccia, liscia, è di colore grigio-argenteo, grigio-verde in corrispondenza delle solcature, ed assume sfumature gialle al momento della maturazione. La polpa è di colore salmone, di sapore dolce e molto profumata. La cavità centrale è di piccole dimensioni. Varietà a ciclo precoce.

A medium vigorous plant with medium size fruit weighing about 1.2 kg. The fruit are a slightly flattened round shape, not ribbed but lightly grooved. The smooth skin is silver-grey and grey-green near the grooving with yellow shading when ripe. The highly aromatic flesh is salmon pink with a sweet taste and the central seed cavity is small. An early variety.



2324

MELONE TENDRAL VERDE - NERITO

Melon - Melon - Melon - Melone - Melão
شمام - дыня - мепони

(Cucumis melo)

Selezione conservatrice SAIS

Pianta vigorosa, produce numerosi frutti di forma ovale, peso medio kg.2,5. La buccia è di colore verde scuro quasi nero, fortemente solcata, rugosa e molto consistente che lo rende adatto ai trasporti. La polpa è di colore biancastro, deliquescente e molto zuccherina. Il frutto si conserva a lungo durante l'inverno. Nostra selezione a ciclo tardivo.

A vigorous plant, it produces a large number of oval shape fruits, average weight 2.5 kg. The peel is dark green, almost black, rough, deeply scored and very firm, making it suitable for transporting. The flesh is whitish, juicy and full of sugar. The fruit keeps well during the winter. Our selection is a late variety.



2328

MELONE RUGOSO DI COSENZA GIALLO

Melon - Melon - Melon - Melone - Melão
شمام - дыня - мепони

(Cucumis melo)

Selezione conservatrice SAIS

Varietà a ciclo tardivo, di grande produttività e ottima attitudine alla conservazione invernale. Il frutto è di pezzatura grossa, kg.2,0-2,5, di forma ovale allungata, buccia rugosa con solcature marcate, di colore giallo oro. La polpa è bianca, compatta, molto zuccherina.

A highly productive, late variety that keeps extremely well through the winter. The large fruits weight 2-2.5kg and they have an elongated oval shape with rough, golden, deeply scored peel. The flesh is white, compact and full of sugar.



2360

MELONE RETATO DEGLI ORTOLANI

Melon - Melon - Melon - Melone - Melão
شمام - дыня - мепони

(Cucumis melo)

Tipo a ciclo semi-tardivo, di grande produttività e buona resistenza ai trasporti. Il frutto è di pezzatura medio-grossa, kg.1,800-2 circa, rotondo-allungato, buccia di medio spessore con retatura marcata a maglia media, colore giallo a maturazione. La polpa è di colore arancione intenso, carnosa, compatta di ottimo sapore.

A semi-late variety, that is highly productive and has a good resistance to transpor. Medium large fruits, weighing 1.8-2kg, elongated, rounded in shape. Medium thick rind yellow when ripe, medium netted. The flesh is a deep orange, fleshy, compact and with a delicious flavour.



2397

MISTICANZA DI BABY LEAF

Salad seed mix - Misture - Miscelânea - Samenmischung - Miscelânea
 خليط من السلطة - САЛАТ СБОРНЫЙ - АНАМИКТО

Assortimento di diverse specie e varietà appositamente combinate per ottenere un miscuglio di diversi sapori, colori, e di fragranza eccezionale. Precoce, si raccoglie recidendo le foglie vicino terra, circa un mese dopo la semina.

Mixture of different species and varieties blend to obtain an assortment of different flavours, colours and superb fragrances. Early, it is harvested with close cuts to the ground, about a month after the sowing.

N.	COMPOSIZIONE/COMPONENTS	%	N.	COMPOSIZIONE/COMPONENTS	%
3428	Spinacio Sharan F1	15	3241	Rucola selvatica a foglia frastagliata	20
3468	Valeriana verte de Cambrai	15	240702	Tatsoi	20
232	Bieta Bull's blood	15	240705	Red mustard	15



2398

MISTICANZA PRIMAVERA

Salad seed mix - Misture - Miscelânea - Samenmischung - Miscelânea
 خليط من السلطة - САЛАТ СБОРНЫЙ - АНАМИКТО

Assortimento di diverse specie e varietà appositamente combinate per ottenere un miscuglio di diversi sapori, colori, e di fragranza eccezionale. Precoce, si raccoglie recidendo le foglie vicino terra, circa un mese dopo la semina. Rivegeta rapidamente, è perciò possibile effettuare almeno 3-4 tagli successivi.

An assortment of different species and varieties specially selected to offer a mix of different flavours, colours and exceptional aromas. These are all early varieties and the young leaves, which can be cut, close to the ground, about one month after sowing, grow back rapidly, making another 3-4 cuts possible.

N.	COMPOSIZIONE/COMPONENTS	%	N.	COMPOSIZIONE/COMPONENTS	%
918	Cicoria Pan di Zucchero	10	1193	Indivia Romanesca da taglio - Clodia	20
938	Cicoria Pan di Zucchero	10	2184	Lattuga lenta a montare 4	20
942	Cicoria Palla Rossa 3	10	2227	Lattuga bionda a foglia riccia	10
2244	Lattuga red salad bowl - Italia	10	2395	Minutina - erba stella - Coronopo	10



2399

MISTICANZA AUTUNNO

Salad seed mix - Misture - Miscelânea - Samenmischung - Miscelânea
 خليط من السلطة - САЛАТ СБОРНЫЙ - АНАМИКТО

Assortimento di diverse specie e varietà appositamente combinate per ottenere un miscuglio di diversi sapori, colori, e di fragranza eccezionale. Precoce, si raccoglie recidendo le foglie vicino terra, circa un mese dopo la semina. Rivegeta rapidamente, è perciò possibile effettuare almeno 3-4 tagli successivi.

An assortment of different species and varieties specially selected to offer a mix of different flavours, colours and exceptional aromas. These are all early varieties and the young leaves, which can be cut, close to the ground, about one month after sowing, grow back rapidly, making another 3-4 cuts possible.

N.	COMPOSIZIONE/COMPONENTS	%	N.	COMPOSIZIONE/COMPONENTS	%
897	Cicoria cat. da puntarelle foglia stretta	10	944	Cicoria rossa di Verona precoce	10
901	Cicoria cat. a foglia frastagliata	10	3237	Rucola coltivata a foglia lobata	15
911	Cicoria grumolo verde scuro	10	2167	Lattuga Montego	10
2232	Lattuga catalogna o Cerbiatta	10	2149	Indivia riccia d'inverno - Brina	15
2244	Lattuga Red Salad Bowl - Italia	10			



2425

PEPERONCINO ORNAMENTALE/ COMMESTIBILE ETNA

Hot Pepper - Piment - Pimiento picante - Pfeffer - Pimento
 فلفل زينة - ПЕРЕЦ - МИПЕРΙΑ

(Capsicum frutescens)

Pianta compatta ad accrescimento determinato adatta alla coltivazione in pieno campo, in serra ed in vaso. Frutti molto piccanti, disposti in mazzetti rivolti verso l'alto, di forma conica, lunghi cm.3 circa, di colore verde scuro, rosso brillante a maturazione. Varietà ornamentale/commestibile.

HR: PMMoV:0 IR: PVY/Ma/Mi/Mj

A compact plant of limited growth, suitable for growing in open field, under greenhouse or in a pot. The conical shape fruit are very hot, about 3cm long, arranged in up-tilted bunches and they start off dark green, ripening to a bright red. A variety that is both ornamental and edible.

HR: PMMoV:0 IR: PVY/Ma/Mi/Mj



2432

PEPERONE FRIGGITELLO

Hot Pepper - Piment - Pimiento picante - Pfeffer - Pimento
 فلفل زينة - ПЕРЕЦ - ΜΙΠΕΡΙΑ

(Capsicum annuum)

Costituzione SAIS

Varietà del tipo Friarello. Pianta mediamente vigorosa, frutti conici di piccole dimensioni, colore verde medio e rosso brillante a maturazione. Si utilizzano sia allo stato verde che allo stato maturo. Ciclo medio precoce adatto per la coltivazione in serra ed in pieno campo.

A variety of the "Friarello" type. A medium vigorous plant with small conical fruit which are initially mid green and bright red when ripe. They can be used both when green and when ripe red. A mid to early variety suitable for cultivation under greenhouse and in open field.



2449

PEPERONE CAYENNE LONG SLIM

Hot Pepper - Piment - Pimiento picante - Pfeffer - Pimento
 فلفل زينة - ПЕРЕЦ - ΜΙΠΕΡΙΑ

(Capsicum annuum)

Pianta a sviluppo vegetativo contenuto, portamento eretto. I frutti sono a forma tipica di sigaretta, sottili, appuntiti, lunghi circa 10 cm., fortemente piccanti. Normalmente i frutti si raccolgono a completa maturazione quando hanno preso un bel colore rosso intenso; si consumano freschi, oppure si lasciano seccare stendendo le piante intere al sole. Varietà precoce.

A plant with contained foliage that grows upright. The extremely fiery fruit are of the typical cigarette shape, slim, pointed and about 10cm long. The fruit are normally harvested when fully ripe, when they have taken on a deep red colour, and can be eaten fresh or can be left to dry by leaving the whole plant in the sun. An early variety.



2479

PEPERONE QUADRATO D'ASTI GIALLO - CICLOPE

Sweet Pepper - Poivron - Pimiento Dulce - Paprika - Pimentão
 فلفل زينة - ПЕРЕЦ - ΜΙΠΕΡΙΑ

(Capsicum annuum)

Selezione conservatrice SAIS

Nostra selezione, a frutti molto voluminosi. Pianta vigorosa, con buona copertura fogliare. La bacca è tri o quadrilobata, di un bel colore giallo intenso a maturazione fisiologica, polpa spessa.

Our selection produces very voluminous fruits. A vigorous plant with good leaf cover. The three or four lobed peppers are deep yellow when ripe, with thick flesh.



2481

PEPERONE QUADRATO D'ASTI ROSSO

Sweet Pepper - Poivron - Pimiento Dulce - Paprika - Pimentão
 فلفل زينة - ПЕРЕЦ - ΜΙΠΕΡΙΑ

(Capsicum annuum)

Selezione conservatrice SAIS

Pianta di medio sviluppo, frutti prismatici, tetralobati, sostenuti da un penduncolo breve e robusto, di colore rosso intenso a maturazione, polpa spessa e dolce. Precoce.

A medium size plant, with prism shape fruit with three lobes, growing on a short, thick stalk and they are a deep red when ripe, with thick, sweet flesh. An early variety.



2510

PEPERONE CORNO DI TORO GIALLO

Sweet Pepper - Poivron - Pimiento Dulce - Paprika - Pimentão
 فلفل زينة - ПЕРЕЦ - МИПЕРІА

(Capsicum annuum)

Pianta cespugliosa, a portamento eretto e ben ramificata, con foglie ampie di colore verde intenso. I frutti sono molto voluminosi, di forma conica; lunghi fino a cm.25 e a tipica forma di corno. Si consumano sia verdi che gialli.

A bushy, upright, branching plant with broad, dark green leaves. The fruit are very voluminous, conical in shape, up to 25cm long, the typical bull's horn shape, and they can be eaten both green and yellow.



2511

PEPERONE CORNO DI TORO ROSSO

Sweet Pepper - Poivron - Pimiento Dulce - Paprika - Pimentão
 فلفل زينة - ПЕРЕЦ - МИПЕРІА

(Capsicum annuum)

Pianta robusta, frutti di forma conica, molto lunghi; si consumano sia verdi che rossi.

A robust plant with very long conical fruit that can be eaten both green and red.



2720

POMODORO PRINCIPE BORGHESE - GOCCIA

Tomato - Tomate - Tomate - Tomate - Tomate
 طماطم - ПОМИДОР - ТОМАТА

(Solanum lycopersicum)

Selezione conservatrice SAIS

Varietà "da serbo" con piante di notevole sviluppo i cui fusti vanno sostenuti con tutori abbastanza robusti, dato il notevole peso della vegetazione. Le bacche sono di piccola dimensione, consistenti, di forma rotondeggiante-allungata con apice appuntito, di colore rosso vivo, disposte a grappolo, molto saporite. All'inizio della maturazione, i grappoli vengono raccolti e conservati appesi fino alla primavera successiva.

A good keeping variety with a well developed plant, requiring quite strong stakes, because of the considerable weight of its vegetation. The tomatoes are arranged in clusters, they are small in size, an elongated rounded shape, with a pointed apex. They are bright red, firm and very tasty. As they start to ripen, the clusters are harvested and can be kept, hanging up, right until the following spring.



2736

POMODORO ROMA VF

Tomato - Tomate - Tomate - Tomate - Tomate
 طماطم - ПОМИДОР - ТОМАТА

(Solanum lycopersicum)

Miglioramento della varietà Roma per la maggiore precocità. Pianta di taglia ridotta con fusti corti che lasciano strisciare liberamente sul terreno. Le bacche sono di media grandezza, di forma allungata con polpa molto consistente a buccia piuttosto dura, di colore rosso vivo. Varietà da pieno campo, medioprecoce, molto produttiva, utilizzata sia per la preparazione di concentrati e pelati che per il mercato fresco.

HR: Va/Vd/Fol: 0

An improvement of Roma variety, as it is earlier. A small size plant with short branches that trail freely along the ground. Bright red fruits medium sized, elongated in shape, with very firm flesh and quite a tough skin. A mid to early variety for growing in open field used for processing into concentrates, for canning and also for the fresh market.

HR: Va/Vd/Fol: 0



2740

POMODORO S. MARZANO 2 - DA PELATI

Tomato - Tomate - Tomate - Tomate - Tomate
 طماطم - ПОМИДОР - ТОМАТА

(Solanum lycopersicum)

Selezione conservatrice SAIS

Nostra selezione di tipo a bacca cilindrica. La pianta si presenta sana e vigorosa, con accrescimento indeterminato, buona copertura fogliare. Le bacche sono cilindriche, allungate, a spalla verde, di media pezzatura, buona consistenza e buona resistenza alle spaccature ed al marciume apicale. Il colore è rosso vivo a maturazione fisiologica con polpa consistente, colonna carpellare molto ridotta. Ciclo medio-tardivo, varietà adatta da pelati, anche per la preparazione casalinga.
 HR: Fol: 0/Va/Vd

Our selection features cylindrical, plum-type fruit. This is a healthy vigorous plant with full growth and good leaf cover. The solid, cylindrical, elongated fruits are of medium weight with a green "shoulder" and have high resistance to splitting and to apical rot. When fully ripe the fruits are bright red with firm flesh and very small core. A mid to late cycle, this variety is suitable both for canning and for home use.

HR: Fol: 0/Va/Vd



2789

POMODORO RED PEAR - PIRIFORM

Tomato - Tomate - Tomate - Tomate - Tomate
 طماطم - ПОМИДОР - ТОМАТА

(Solanum lycopersicum)

Selezione conservatrice SAIS

Pianta a sviluppo indeterminato, vigorosa, con discreta copertura fogliare ed a maturazione mediotardiva. Bacche grosse irregolari a forma di pera, del peso fino a gr. 250, a spalla verde che diventano di colore rosso vivo uniforme a completa maturazione.

A vigorous, indeterminate growth variety, with moderate leaf cover and mid to late ripening. Large, irregular, pear shaped fruits, weighing up to 250g, with a green "shoulder", they become a uniform bright red when fully ripen.



2802

POMODORO MARMANDE

Tomato - Tomate - Tomate - Tomate - Tomate
 طماطم - ПОМИДОР - ТОМАТА

(Solanum lycopersicum)

Varietà da mercato indicata sia per il consumo allo stato verde-rosso, che a completa maturazione. Pianta a sviluppo indeterminato, precoce, con abbondante produzione. Le bacche sono di medie dimensioni, di forma rotondo appiattita, costolature con spalla verde.

HR: ToMV

A fresh-market variety that can be eaten at the red/green stage or when fully ripe. Early, unlimited growth plant, highly productive. The fruit are of medium size, a flattened round shape, ribbed with a green shoulder.

HR: ToMV



2810

POMODORO PANTANO ROMANESCO

Tomato - Tomate - Tomate - Tomate - Tomate
 طماطم - ПОМИДОР - ТОМАТА

(Solanum lycopersicum)

Selezione conservatrice SAIS

È il classico pomodoro da mercato, da usare sia da insalata allo stato verde-rosso, che da condimento allo stadio di completa maturazione. Pianta a sviluppo indeterminato, vigorosa, fogliame abbondante. Le bacche, a 8-10 loculi, sono molto grosse, di forma rotondo-appiattita, lievemente costolute, con spalle verdi, polpa spessa e consistente. Varietà a ciclo medio tardivo.

This the classic fresh-market tomato, it can be used in salads at the red/green stage, or for sauce when fully ripe. A vigorous, indeterminate growth plant with abundant foliage. The very large, fruit are a flattened round shape with 8-10 cavities. They are lightly ribbed with a green "shoulder", and thick, firm flesh. A mid to late variety.



2860

POMODORO S.PIERRE

Tomato - Tomate - Tomate - Tomate - Tomate
 طماطم - ПОМИДОР - ТОМАТА

(Solanum lycopersicum)

Varietà da tavola di media precocità, pianta alta e vigorosa, bacche grosse, rotonde, lisce, di colore rosso intenso.

Medium early table variety, a tall vigorous plant with large, round, smooth, deep red fruits.



2870

POMODORO CUOR DI BUE

Tomato - Tomate - Tomate - Tomate - Tomate
 طماطم - ПОМИДОР - ТОМАТА

(Solanum lycopersicum)

Pianta alta, vigorosa, con bacche voluminose, lisce, a forma di cuore di bue, carnose, quasi senza semi, di colore rosa-rosso violaceo. Varietà da mensa, semitardiva.

A tall vigorous plant with voluminous, fleshy fruit, "oxen heart" in shape. The fruits are smooth, purplish red/pink in colour and have almost no seeds. A semi-late fresh market variety.



2875

POMODORO POLIFEMO®

Tomato - Tomate - Tomate - Tomate - Tomate
 طماطم - ПОМИДОР - ТОМАТА

(Solanum lycopersicum)

Selezione conservatrice SAIS

Varietà da mercato, produce frutti del tipo S.Marzano particolarmente indicati per il consumo allo stato fresco, sia allo stato verde-rosso che a completa maturazione. Pianta a sviluppo indeterminato, molto vigorosa, produzione abbondante, maturazione tardiva. Le bacche, a due loculi, sono molto grosse, con spalle verdi, polpa molto spessa, consistente, di ottimo sapore, quasi prive di sugo e di seme.

A fresh market variety of the San Marzano type, ideal for fresh consumption, both at the green/red and fully ripe stages. A very vigorous, indeterminate growth plant that is highly productive and late maturing. The very large fruits have two cavities, a green "shoulder" and very thick, firm flesh with an excellent taste and almost no juice or seeds.



2940

PREZZEMOLO RICCIO MUSCHIATO 2

Parsley - Persil - Perejil para cortar - Petersilie - Salsa
 بقدونس - ПЕТРУШКА - МАΪΝΤΑΝΟΣ

(Petroselinum crispum)

Selezione conservatrice SAIS

Pianta a sviluppo contenuto e compatto. Foglie ricciutissime, di colore verde scuro, stelo molto robusto, indicato per la raccolta in mazzi. Si raccoglie tagliando le foglie che si usano come condimento.

Precoce, rivegeta rapidamente e ripetutamente.

A contained growth, compact plant. Very curly, dark green leaves, a strong stalk, ideal for picking in bunches. The leaves are harvested to be used as a flavouring herb. An early variety that grows back rapidly and repeatedly.



2961

PREZZEMOLO COMUNE 2

Parsley - Persil - Perejil para cortar - Petersilie - Salsa
 بقدونس - ПЕТРУШКА - ΜΑΪΝΤΑΝΟΣ

(Petroselinum crispum)

Selezione conservatrice SAIS

Pianta di medio sviluppo, con steli sottili, corti, eretti, foglie composte, lisce, glabre, di media grandezza, finemente settate, di colore verde lucente, molto aromatiche, si usano in cucina come condimento di un grandissimo numero di vivande. Varietà precoce, è adatta per essere tagliata più volte per l'alta capacità di ricaccio. La resistenza alle basse temperature è notevole.

Medium size plant with short, slender upright stalks, composite smooth, medium size leaves with serrated edges. The shiny green leaves are highly aromatic and used in cooking to flavour a great many dishes. An early variety, it can be cut many times as it grows back extremely well. It is highly resistant to low temperatures.



2970

PREZZEMOLO GIGANTE D'ITALIA o GIGANTE CATALOGNO

Parsley - Persil - Perejil para cortar - Petersilie - Salsa
 بقدونس - ПЕТРУШКА - ΜΑΪΝΤΑΝΟΣ

(Petroselinum crispum)

Selezione conservatrice SAIS

Pianta vigorosa con steli lunghi e carnosì, eretti, foglie composte, lisce glabre, di notevole grandezza, ampiamente suddivise, di colore verde intenso, mediamente aromatiche; si usano in cucina come condimento e nell'industria per l'estrazione di oli essenziali. La raccolta si può effettuare asportando a mano le foglie più sviluppate, oppure tagliando a mano o a macchina l'intero apparato vegetativo a 1-2 cm dalla superficie del terreno. La resistenza alle basse temperature è mediocre.

A vigorous plant with long, upright fleshy stalks, very large, well divided composite, leaves, a deep green in colour. The mildly aromatic leaves are used in home cooking as a flavouring and for the extraction of essential oils. The larger leaves can be picked individually, or the whole plant harvested, manually or mechanically, by cutting it off 1-2 mm from the soil surface. It has little resistance to low temperatures.



2909

PORRO S. GIOVANNI 90

Leek - Poireau - Puerro - Porree - Αλho-porro
 كراث - ЛУК-ПОРЕЙ - ΠΡΑΣΣΟ

(Allium porrum)

Costituzione ISPORT-MIPAF

Varietà con particolare resistenza al freddo, adatta per raccolto in pieno campo durante o dopo l'inverno (da novembre a marzo). Pianta a portamento assurgente compatto, fogliame vigoroso, di colore verde scuro rivestito di pruina e disposto a ventaglio. Lo stelo è cilindrico, bianco, con diametro uniforme ed evidenza al minimo la clavatura.

Variety particularly resistant to cold, suitable for open field harvest during or after the winter, from November to March. A compact upright plant with vigorous dark green leaves, covered by bloom and arranged in a fan shape. The cylindrical stem is white, of uniform diameter, with minimal swelling at the end.



3072

RAPA DA FOGLIE A FOGLIA INTERA

Leaf Turnip - Navet a Feuille - Nabiza - Blatt Herbstrübe - Nabitza
 لففت - РЕПА - ΓΟΓΓΟΥΛΙ (ΡΕΒΑ)

(Brassica rapa sylvestris esculenta)

Pianta a radice fittonante, che rimane sottile. Vegetazione abbondante con foglie di colore verde scuro allungate, irregolarmente lobate e dentate, poco pelose. Le foglie ancora tenere vengono usate come verdura da cuocere. A pieno sviluppo possono essere usate come foraggio.

A plant with a tap root that does not swell up. Abundant foliage with dark green, elongated, irregularly lobed, serrated, not very hairy leaves. The young leaves can be cooked as a green vegetable and when they are fully developed can be used as forage.



3077

RAPA DA CIME o BROCCOLETTI DI RAPA QUARANTINA

Raab or Broccoletti - Pusses de Navet - Grelós - Rubensprob - Grelós
 رففت - ВЕРХУШКИ РЕПЫ - ВРОУВА

(Brassica rapa cymosa o Ruvo)

Di esse vengono consumate, lessate e o ripassate in padella, le foglie e soprattutto le infiorescenze, che si raccolgono gradualmente quando i boccioli fiorali sono ancora ben chiusi. La varietà "Quarantina", a ciclo culturale di quaranta giorni, presenta foglie di dimensioni piccole, frastagliate e con margine finemente dentato, di colore verde chiaro. L'infiorescenza è piccola, non molto serrata, portata da un fusto sottile.

The leaves and in particular the flower heads are eaten boiled or stir-fried after gradual harvesting when the flowers buds are still tightly closed. The "Quarantina" variety, with a forty day growth cycle, has small, light green, indented leaves with finely serrated edges. The small flower heads, on a slender stalk, are not tightly closed.



3080

RAPA DA CIME o BROCCOLETTI DI RAPA LECCESE NATALINA

Raab or Broccoletti - Pusses de Navet - Grelós - Rubensprob - Grelós
 رففت - ВЕРХУШКИ РЕПЫ - ВРОУВА

(Brassica rapa cymosa o Ruvo)

Di esse vengono consumate, lessate o ripassate in padella, le foglie e soprattutto le infiorescenze, che si raccolgono gradualmente quando i boccioli fiorali sono ancora chiusi. La varietà "Leccese Natalina", presenta foglie mediamente frastagliate e con margine dentato e superficie liscia. L'infiorescenza è di grosse dimensioni, compatta, globosa allungata e si forma alla base della pianta.

The leaves and in particular the flower heads are eaten boiled or stir-fried after gradual harvesting when the flowers are still tightly closed. The "Leccese Natalina" variety, has moderately indented leaves with serrated edges and a smooth surface. The large, compact flower heads have an elongated globe shape and form at the base of the plant.



3081

RAPA DA CIME o BROCCOLETTI DI RAPA SESSANTINA A TESTA GROSSA

Raab or Broccoletti - Pusses de Navet - Grelós - Rubensprob - Grelós
 رففت - ВЕРХУШКИ РЕПЫ - ВРОУВА

(Brassica rapa cymosa o Ruvo)

Le cime di rapa derivano dalle comuni rape (*Brassica rapa rapa*) dalle quali si differenziano perchè non hanno radici ingrossate, tenere e carnose; di esse vengono consumate lessate e ben condite o ripassate in padella, le foglie e soprattutto le infiorescenze, che si raccolgono gradualmente quando i boccioli fiorali sono ancora ben chiusi. La varietà "Sessantina a testa grossa", a ciclo culturale di 60 giorni, presenta foglie molto frastagliate e con margine finemente dentato, di colore verde medio. L'infiorescenza è di grossa dimensione, ben serrata. Dopo il taglio dell'infiorescenza principale, la pianta emette delle infiorescenze laterali di minori dimensioni.

Turnip greens come from the common turnip (Brassica rapa rapa), but differ from this as the plant does not have the same swollen, meaty, tender root. The leaves and in particular the flower heads are eaten well seasoned and boiled or stir-fried after gradual harvesting when the flowers buds are still tightly closed. The "Sessantina a testa grossa" variety, with a growth cycle of 60 days, has mid-green, deeply indented leaves with finely serrated edges. The large main flower head is tightly packed and once this main flower head is cut, the plant puts out smaller side flower heads.



3083

RAPA DA CIME o BROCCOLETTI DI RAPA SESSANTINA RICCIA SAN MARZANO

Raab or Broccoletti - Pusses de Navet - Grelós - Rubensprob - Grelós
 رففت - ВЕРХУШКИ РЕПЫ - ВРОУВА

(Brassica rapa cymosa o Ruvo)

Di esse vengono consumate, lessate o ripassate in padella, le foglie e soprattutto le infiorescenze, che si raccolgono gradualmente quando i boccioli fiorali sono ancora ben chiusi. La varietà "Riccia S. Marzano", a ciclo culturale di sessanta giorni, presenta foglie molto sviluppate mediamente frastagliate, a margine finemente dentato, di colore verde medio. L'infiorescenza è di medie dimensioni, abbastanza serrata. Dopo il taglio dell'infiorescenza principale, la pianta emette delle infiorescenze laterali di minori dimensioni.

The leaves and in particular the flower heads are eaten boiled or stir-fried after gradual harvesting when the flowers are still tightly closed. The "Riccia S. Marzano" variety, with a sixty day growth cycle, has very large, mid-green, moderately indented leaves with finely serrated edges. The medium size flower heads are quite tightly closed. Once the main flower head is cut, the plant puts out smaller side flower heads.



3084

RAPA DA CIME O BROCCOLETTI DI RAPA NOVANTINA A TESTA GROSSA

Raab or Broccoletti - Pusses de Navet - Grelos - Rubensprob - Grelos

الف - ВЕРХУШКИ РЕПЫ - ВРОУВА

(Brassica rapa cymosa o Ruvo)

Di essi vengono consumati, lessate o ripassate in padella, le foglie e soprattutto le infiorescenze, che si raccolgono gradualmente quando i boccioli fiorali sono ancora ben chiusi. La varietà "Novantina a testa grossa", a ciclo colturale di 90 giorni, presenta foglie molto sviluppate; mediamente frastagliate, a margine finemente dentato, di colore verde scuro. L'infiorescenza è globosa di notevoli dimensioni, ben serrata. Dopo il taglio dell'infiorescenza principale, la pianta emette delle infiorescenze laterali di minori dimensioni.

The leaves and in particular the inflorescences are eaten boiled or stir-fried after gradual harvesting when the flowers buds are still tightly closed. The "Novantina a testa grossa" variety, with a 90 day growth cycle, has very large, dark green, moderately indented leaves with finely serrated edges. The large, globe shape inflorescences are tightly packed. Once this main one is cut, the plant puts out small side inflorescences.



3087

RAPA DA CIME o BROCCOLETTI DI RAPA CENTOVENTINA

Raab or Broccoletti - Pusses de Navet - Grelos - Rubensprob - Grelos

الف - ВЕРХУШКИ РЕПЫ - ВРОУВА

(Brassica rapa cymosa o Ruvo)

Di esse vengono consumate, lessate o ripassate in padella, le foglie e soprattutto le infiorescenze, che si raccolgono gradualmente quando i boccioli fiorali sono ancora ben chiusi. La varietà "Centoventina o Gennarese", a ciclo colturale di centoventi giorni, presenta foglie di grandi dimensioni, fortemente frastagliate e con margine finemente dentato, di colore verde scuro intenso. L'infiorescenza è di grosse dimensioni, ben serrata portata da un fusto di notevoli dimensioni. Dopo il taglio dell'infiorescenza principale, la pianta emette delle infiorescenze laterali di minori dimensioni.

The leaves and in particular the flower heads are eaten boiled or stir-fried after gradual harvesting when the flowers buds are still tightly closed. The "Centoventina or Gennarese" variety, with a one hundred and twenty day growth cycle, has large, rich dark green, deeply indented leaves with finely serrated edges. The large main flower head is carried on a very thick stalk and is tightly packed. Once this main flower head is cut, the plant puts out smaller side flower heads.



3095

RAPA DI MILANO BIANCA A COLLETTTO VIOLA

Turnip - Navet - Nabo - Speiserüben - Nabo

الف - PEKA - PEBA

(Brassica rapa)

Foglie di medio sviluppo, allungate, lobate, di colore verde lucente. Radice di buone dimensioni, rotonda, molto appiattita, di colore bianco nella parte interrata, violaceo al colletto; polpa bianca, tenera, di buon sapore. Varietà molto precoce, adatta per colture protette e di pieno campo in primavera e in autunno.

Medium size, shiny green, elongated, lobed leaves. A good size, very flattened round root, the underground part is white and it is purplish at the "collar" where it meets the stem. The tender white flesh has a good flavour. A very early variety, suitable for open field and greenhouse cultivation in the spring and autumn.



3107

RAPA TONDA A COLLETTTO VIOLA

Turnip - Navet - Nabo - Speiserüben - Nabo

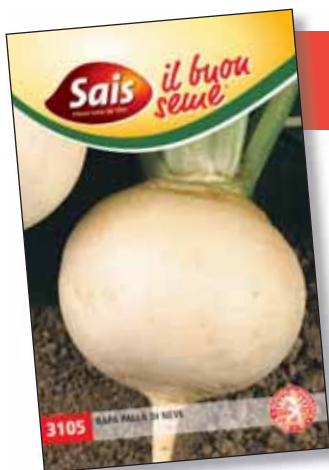
الف - PEKA - PEBA

(Brassica rapa)

Selezione conservatrice SAIS

Pianta contenuta, fogliame di colore verde lucente, frastagliato, a superficie leggermente rugosa. Radice rotondeggiante, di medie dimensioni, di colore bianco nella parte interrata, violacea al colletto. Polpa bianca, tenera e dolce. Varietà a ciclo medio precoce, adatta per il mercato fresco e per l'industria.

A contained plant with shiny green, indented leaves with a slightly rough surface. A rounded, medium size root, the underground part is white and it is purplish at the "collar" where it meets the stem. The flesh is tender, white and sweet. A mid to early variety suitable for the fresh market and for the processing industry.



3105

RAPA PALLA DI NEVE

Turnip - Navet - Nabo - Speiserüben - Nabo
فجل - PEKA - PEBA

(Brassica rapa)

Foglie di buon sviluppo, allungate, frastagliate, di colore verde lucente. Radice di media grossezza, rotonda, di colore uniformemente bianco; polpa bianca, tenera, di ottimo sapore. Varietà precoce, adatta per colture di pieno campo in primavera e in autunno.

Good size, elongated, indented, shiny green leaves. A medium size, round root that is white all the way through. The tender white flesh has an excellent flavour. An early variety, suitable for open field cultivation in the spring and autumn.



3148

RAVANELLO CAPPUCETTO ROSSO

Radish - Radis - Rabanito - Radies - Rabanite
فجل - РЕДИС - РАПАНИ

(Raphanus sativus)

Selezione conservatrice SAIS

Varietà precoce, indicata sia per la semina primaverile e autunnale a pieno campo che per la semina di fine inverno anticipata in serra o letto caldo. La radice è rotonda, sferica, di colore rosso nella parte superiore, bianca in quella inferiore. La colorazione rossa raggiunge circa la metà del ravanello quando viene coltivato a pieno campo (circa 35-40 giorni dalla semina); nella coltura forzata (circa 28-30 giorni) essa si limita notevolmente, fino a ridursi ad un solo "cappuccetto" attorno al colletto. Il fogliame è di colore verde medio a lembo poco frastagliato, a portamento eretto di buon sviluppo, che permette facilmente la formazione di mazzi.

An early variety for sowing in the open field in the spring and autumn, or earlier, at the end of winter under greenhouse or in a heated bed. The upper part of the rounded, spherical root is red, reaching about half way down the radish when cultivated in the open (about 35-40 days after sowing). When grown in forced conditions the red colouring forms only a "hood", hence the name Little Red Riding Hood, around the "collar" where it meets the stem. The mid green leaves are slightly indented, plant with erect habit of growth to a good size, making it easy to harvest in bunches.



3150

RAVANELLO ROSSO TONDO A PICCOLA PUNTA BIANCA

Radish - Radis - Rabanito - Radies - Rabanite
فجل - РЕДИС - РАПАНИ

(Raphanus sativus)

Foglia corta, radice rotonda rossa con punta bianca appena accennata, precocissimo. Varietà indicata per produzioni in serra e pieno campo.

Short leaves with a round red root with a white, not very pronounced, tip. A very early variety suitable for cultivation under greenhouse and in the open field.



3155

RAVANELLO SAXA 3

Radish - Radis - Rabanito - Radies - Rabanite
فجل - РЕДИС - РАПАНИ

(Raphanus sativus)

Selezione conservatrice SAIS

Foglia corta fine, radice rotonda di colore rosso brillante; la polpa si mantiene consistente e croccante anche in fase di avanzata maturazione. Precoce.

Small, fine leaves, a bright red rounded root. The flesh maintains its firm and crisp texture even after reaching full maturity. An early variety.



3181

RAVANELLO GIGANTE SICULO - ESTATE

Radish - Radis - Rabanito - Radies - Rabanite
فجل - РЕДИС - РАПАНИ

(Raphanus sativus)

Selezione conservatrice SAIS

Varietà indicata per i climi caldi, adatta per colture in pieno campo dalla primavera fino all'autunno. Foglie di medio sviluppo ed a portamento eretto. Radici di forma rotonda, di colore rosso carminio, polpa consistente e croccante, che rimane soda e resistente alla spugnosità fino ad un diametro di cm. 4-5.

It's a variety suitable for warm climates, for cultivation in open field from spring to autumn. Medium size, leaves with erect habit of growth. A rounded, very bright red root with firm crisp flesh, that retains its firmness up to a diameter of 4-5cm, without going spongy.



3200

RAVANELLO FRENCH BREAKFAST 3 o FLAMBOYANT 3

Radish - Radis - Rabanito - Radies - Rabanite
فجل - РЕДИС - РАПАНИ

(Raphanus sativus)

Pianta di media vigoria, foglia corta di colore verde medio, frastagliata. Radice mezza lunga, cilindrica di un bel colore rosso brillante e punta bianca. Varietà da forzare.

A medium vigorous plant with short, mid-green, indented leaves. A medium length, cylindrical root that is bright red with a white tip. A forcing variety.



3205

RAVANELLO LUNGO DI NAPOLI o LUNGO SARDO

Radish - Radis - Rabanito - Radies - Rabanite
فجل - РЕДИС - РАПАНИ

(Raphanus sativus)

Foglia lunga, radice lunga, cilindrica, appuntita di colore rosso a filo bianco, polpa soda, molto saporita, medio precoce, da pieno campo.

Long leaves with a long, pointed, cylindrical root that is red with white streaks and has very tasty, firm flesh. A mid to early variety for open field cultivation.



3210

RAVANELLO CHANDELLE DE GLACE

Radish - Radis - Rabanito - Radies - Rabanite
فجل - РЕДИС - РАПАНИ

(Raphanus sativus)

Pianta vigorosa, foglie di limitata lunghezza, lobate, di colore verde chiaro. Radice lunga 15-18 cm., di forma cilindrico-conica con spalla arrotondata, appuntita all'estremità, di colore bianco latte. Epidermide liscia senza radichette laterali. Polpa soda e croccante. Varietà a ciclo medio, adatta per colture protette e di pieno campo in primavera ed in autunno.

A vigorous plant with slightly elongated, lobed, light green leaves. The root is 15-18cm long, a cylindrical cone shape with a rounded "shoulder" and a pointed end, it is milky white in colour. The skin is smooth without side rootlets and the flesh is firm and crisp. A mid-cycle variety, suitable for cultivation in greenhouse and in the open in the spring and autumn.



3220

RAVANELLO CANDELA DI FUOCO

Radish - Radis - Rabanito - Radies - Rabanite
فجل - РЕДИС - РАПАНИ

(Raphanus sativus)

Fogliame abbondante con foglie lunghe, lobate, di colore verde intenso, con picciolo rosso sfumato. Radice lunga di forma cilindrico-conica con spalle arrotondate, di colore rosso brillante. La polpa è soda e croccante. Varietà a ciclo medio precoce.

Many, long, lobed, deep green leaves with red-shaded stalks. The long root is a cylindrical cone shape with a rounded "shoulder" and it is bright red in colour. The flesh is firm and crispy. A mid to early variety.



3237

RUCOLA COLTIVATA A FOGLIA LOBATA

Rocket - Roquette - Rauke - Jamarago - Eruca
جر جيز - ИНДАУ ПОСЕВНОЙ - РОКА

(Eruca sativa)

Erba annuale, con radice robusta e fittonante, foglie disposte a rosetta, lunghe cm.10-15, glabre vellutate, con lembo profondamente lobato e lievemente dentato sul bordo. Le foglie hanno un sapore gradevole, leggermente amaro e piccante-aromatico e vengono utilizzate crude nelle insalate miste. La rucola viene raccolta recidendo le foglie a circa 2 cm dal suolo. Data la buona attitudine al ricaccio, si possono realizzare 4-6 tagli.

An annual with a thick tap root, 10-15cm long leaves, arranged in a rosette. The leaves are velvety smooth, deeply lobed, with lightly serrated edges and they are used raw in mixed leaf salads for their pleasant slightly bitter, peppery taste. Rocket is harvested by cutting the leaves off about 2cm from the soil and since they grow back well, it is possible to obtain 4-6 cuts.



3239

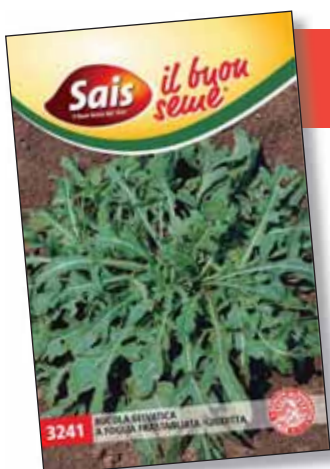
RUCOLA ROKITA

Rocket - Roquette - Rauke - Jamarago - Eruca
جر جيز - ИНДАУ ПОСЕВНОЙ - РОКА

(Eruca sativa)

Annuale. Foglia allungata incisa fin quasi alla nervatura, sviluppo molto rapido, fiore giallo, aroma mediamente pungente.

An annual plant, with elongated leaves indented almost to the veining, that grows very quickly. It has yellow flowers and a fairly pungent flavour.



3241

RUCOLA SELVATICA A FOGLIA FRASTAGLIATA - GIUDITTA

Rocket - Roquette - Rauke - Jamarago - Eruca
جر جيز - ИНДАУ ПОСЕВНОЙ - РОКА

(Diplotaxis tenuifolia)

Erba vivace che cresce spontanea nei prati e nei luoghi incolti. La piantina forma una rosetta basale di foglioline strette, laciniate, alquanto consistenti. Da essa si sviluppano dei piccoli poco ramificati, alti circa 20-25 cm. I fiori sono di colore giallo chiaro. Le foglioline sono ricche di vitamina C e di sali minerali, hanno sapore pungente e gradevolissimo oltre a buone proprietà diuretiche, depurative e digestive. Vengono usate nelle insalate, per aromatizzare e per insaporire carni e formaggi, ecc.

A very lively plant that grows wild in meadows and in uncultivated soil. The plant forms a basal rosette of narrow quite tough lanceolate leaves, slightly branching stalks, reaching a height of about 20-25cm and yellow flowers. The pleasantly pungent leaves are rich in vitamin C and mineral salts as well as having good diuretic, purging and digestive properties. They are used raw in salads and to flavour meat, cheese and other dishes.



3242

RUCOLA SELVATICA A FOGLIA D'ULIVO - OLIVIA

Rocket - Roquette - Rauke - Jamarago - Eruca
جر جیر - ИНДАУ ПОСЕВНОЙ - РОКА

(Diplotaxis tenuifolia)

Selezione di rucola selvatica a fiore giallo con foglie a margine intero, spesse, molto aromatiche.

A wild rocket selection with yellow flowers and thick, highly aromatic leaves with unbroken edges.



3275

SEDANO VERDE DA TAGLIO

Celery - Cèleri - Apio - Sellerie - Aipo
کرفس - СЕЛЬДЕРЕЙ - ΣΕΛΕΡΙ

(Apium graveolens)

Selezione conservatrice SAIS

Foglia a picciolo sottile, di colore verde brillante, intensamente profumate. Dopo il primo taglio la pianta ricaccia abbondantemente e ripetutamente. Si consuma, tritato, nella composizione di salse, minestre, ecc.

The bright green leaves have slender stalks and they are highly aromatic. After the first cut the plant grows back abundantly and repeatedly. Celery is used chopped to flavour many sauces, soups and other dishes.



3290

SEDANO DORATO D'ASTI

Celery - Cèleri - Apio - Sellerie - Aipo
کرفس - СЕЛЬДЕРЕЙ - ΣΕΛΕΡΙ

(Apium graveolens)

Selezione conservatrice SAIS

Pianta vigorosa, costa lunga, larga, piena, di colore bianco dorato, con fogliame di colore verde giallastro. Le coste sono lievemente solcate longitudinalmente, senza filosità. Qualche giorno prima del consumo, si lega e si rinalza per facilitarne l'imbianchimento. Varietà a ciclo medio tardivo.

A vigorous plant with long, thick, fleshy, golden white colour stalks and yellowish green leaves. The stalks are lightly scored longitudinally but are not stringy. A few days before consumption, the stalks should be tied and earthed up to encourage blanching. A mid to late variety.



3315

SEDANO VERDE CHE IMBIANCA DA SOLO

Celery - Cèleri - Apio - Sellerie - Aipo
کرفس - СЕЛЬДЕРЕЙ - ΣΕΛΕΡΙ

(Apium graveolens)

Selezione conservatrice SAIS

Pianta vigorosa, alta 50 cm. circa, a portamento eretto, di media altezza, con fogliame di colore verde medio. I piccoli a coste sono pieni, spessi, carnosì, lievemente solcati longitudinalmente, senza filosità. Ottima capacità di imbianchimento. Varietà per colture da pieno campo a ciclo precoce.

A vigorous upright plant, about 50cm tall with mid-green leaves. The ribbed stalks are well filled, meaty and thick, lightly scored longitudinally, but not stringy. Excellent self-blanching properties. An early variety for open field cultivation.



3389

SPINACIO GEANT D'HIVER

Spinach - Epinard - Espinaca - Spinat - Espinafre
سبانخ - ШПИНАТ - ΣΠΑΝΑΚΙ

(Spinacia oleracea)

Varietà precoce, resistente al freddo, indicata per semine autunnali e raccolta invernale. Cespo a portamento espanso, foglie con picciolo di media lunghezza, larghe, carnose, lievemente bollose, di colore verde scuro. Varietà ottima per il mercato fresco.

An early, cold resistant variety, suitable for autumn sowing for a winter harvest. The head is quite spreading, the stalks are medium length, and the dark green leaves are broad, fleshy, slightly blistered. An excellent fresh market variety.



3400

SPINACIO MATADOR

Spinach - Epinard - Espinaca - Spinat - Espinafre
سبانخ - ШПИНАТ - ΣΠΑΝΑΚΙ

(Spinacia oleracea)

Varietà lenta a montare a seme, di rapido accrescimento, molto produttiva, adatta sia per il mercato fresco che per l'industria. Cespo a portamento semi-eretto, foglia con picciolo di media lunghezza, abbastanza larghe, lunghe a punta ottusa arrotondata, lievemente ondulate, carnose, di colore da verde medio a verde scuro. Varietà adatta per coltura primaverile ed autunnale.

HR: Pfs: 1,2

A highly productive variety that grows rapidly and is slow to bolt, suitable for the fresh market and the processing industry. The head grows semi-upright, the stalks are medium length and the fleshy, mid to dark green leaves are quite broad, long with a rounded point and slightly wavy. A variety suitable for spring and autumn cultivation.

HR: Pfs: 1,2



3420

SPINACIO AMERICA

Spinach - Epinard - Espinaca - Spinat - Espinafre
سبانخ - ШПИНАТ - ΣΠΑΝΑΚΙ

(Spinacia oleracea)

Varietà medio-tardiva; adatta per colture estive ed autunnali con buona resistenza a montare a seme. Cespo a portamento eretto, con foglia a picciolo corto, raccolte a rosetta, arrotondate, fortemente bollose e accartocciate ai margini, carnose, di colore verde scuro.

A mid to late variety, suitable for summer and autumn cultivation with good resistance to bolting. The head grows upright with leaves arranged in a rosette, on short stems. The fleshy, dark green leaves are rounded, highly blistered and crinkled at the edges.



3430

SPINACIO IBRIDO N.7

Spinach - Epinard - Espinaca - Spinat - Espinafre
سبانخ - ШПИНАТ - ΣΠΑΝΑΚΙ

(Spinacia oleracea)

Pianta vigorosa con cespo a portamento semi eretto, foglie con picciolo lungo, di forma allungata, semi-bollose, carnose, di colore verde medio tendente allo scuro. Ibrido ottimo per il mercato fresco e per l'industria. Varietà precoce, resistente al freddo, indicata per semina autunnale e raccolta invernale. Può anche essere seminata in primavera.

A vigorous plant that grows semi-upright, with long stalks and fleshy, elongated, semi-blistered, mid to dark green leaves. An excellent hybrid for the fresh market or the processing industry. An early, cold resistant variety, suitable for autumn sowing for winter harvest, although it can also be sown in spring.



3468

VALERIANA VERTE DE CAMBRAI

Corn Salad - Mâche - Lechuga Canonigo - Feldsalat - Valeriana
الناردين - ВАЛЕРЬЯНА - ВАЛЕРИАНА

(Valerianella locusta)

La pianta presenta foglie a picciolo corto, ovoidali, lisce, di colore verde medio brillante, spesse, di sapore delicato. Le foglie nei diversi stadi di crescita vengono consumate in insalata. Varietà precoce, per consumi invernali e primaverili, con ottima resistenza al freddo e all'umidità.

The bright mid-green leaves grow on short stalks and are oval, thick and smooth, with a delicate flavour. The leaves are used in salads, in various stages of their growth. An early variety for winter and spring consumption, with excellent resistance to cold and to humidity.



3515

ZUCCHINO TONDA CHIARA DI TOSCANA

Squash - Courgette - Calabacin - Kürbis - Abobora
كوسا - ЦУККИНИ - КОМПОКОЛОКУӨӨ

(Cucurbita pepo)

Selezione conservatrice SAIS

Pianta a cespuglio, di media vigoria, con foglie intere, di colore verde scuro, senza maculature. I frutti sono rotondi, leggermente costolati, di colore verde chiaro. Varietà a ciclo precoce.

A bushy, medium vigorous plant with dark green, whole leaves with no spots. The light green fruit are round and lightly ribbed. An early variety.



3520

ZUCCHINO BIANCA GORIZIANA O BIANCA DI TRIESTE

Squash - Courgette - Calabacin - Kürbis - Abobora
كوسا - ЦУККИНИ - КОМПОКОЛОКУӨӨ

(Cucurbita pepo)

Pianta vigorosa, con foglie poco palmate, di colore verde medio senza maculature. Frutto lungo cm. 16-18, di media grossezza, forma cilindrica, lievemente rigonfia nella parte terminale, di colore bianco crema. Varietà precoce e molto produttiva.

A vigorous plant with not particularly palm-shaped leaves that are mid-green without speckling. The creamy-white fruit are 16-18cm long, of medium size, cylindrical in shape, slightly swollen at the end. A highly productive early variety.



3537

ZUCCHINO LUNGO FIORENTINO

Squash - Courgette - Calabacin - Kürbis - Abobora
كوسا - ЦУККИНИ - КОМПОКОЛОКУӨӨ

(Cucurbita pepo)

Pianta vigorosa con internodi medio lunghi, a portamento espanso. Foglie molto grandi, intere con assenza di maculature. Il picciolo è allungato e affusolato. Il frutto è di media lunghezza, cilindrico, di colore verde medio con mazzature chiare, costolature pronunciate, di colore più chiaro. Varietà a ciclo precoce, produttiva, particolarmente indicata per le produzioni di pieno campo e ben si adatta alla coltura anticipata in ambiente protetto.

A vigorous, spreading plant with medium long internodes. The leaves are very large, whole and without speckling and the stalks are long and tapering. The fruit are medium length, cylindrical and mid-green in colour with lighter marbling and pronounced, lighter colour ribs. A productive, early variety particularly suitable for open field cultivation and also earlier, in a sheltered environment.



3539

ZUCCHINO ROMANESCO - GIANICOLO

Squash - Courgette - Calabacin - Kürbis - Abobora
کوسا - ЦУККИНИ - КОМПОКОЛОКУӨӨ

(Cucurbita pepo)

Selezione conservatrice SAIS

Pianta di notevoli dimensioni, con foglie ampie, di colore verde intenso. Frutto cilindrico, di media lunghezza, leggermente costoluto, di colore verde chiaro con striature non continue verdi scure. Fiore di notevoli dimensioni, con attacco grosso e persistente. Il ciclo è precoce; la varietà si presta per coltura a tutta la stagione primaverile-estiva.

A plant of considerable size, with broad, deep green leaves. The fruit is medium length, cylindrical, lightly ribbed and light green with broken dark green strips. An early variety, suitable for cultivation throughout the spring-summer season.



3540

ZUCCHINO ALBERELLO DI SARZANA

Squash - Courgette - Calabacin - Kürbis - Abobora
کوسا - ЦУККИНИ - КОМПОКОЛОКУӨӨ

(Cucurbita pepo)

Pianta di medio vigore, con foglie frastagliate, di colore verde maculate di grigio, portamento ad "Alberello". Il frutto è di media lunghezza (cm.20 circa), cilindrico, regolare, di colore verde chiaro con leggera maculatura, infiorescenza voluminosa, ben attaccata al frutto. Nostra selezione di tipo uniforme e di alta produttività. Varietà precocissima, adatta sia per coltura in serra o sotto tunnel che da pieno campo.

A medium vigorous plant that grows in the shape of a young tree, the indented leaves are green, speckled with grey. The cylindrical, regularly shaped fruit is of medium length, about 20cm, and it is light green with slight speckling. The very large inflorescence remains well attached to the fruit. Our selection is a very early, highly productive, uniform type, suitable for cultivation under greenhouse, in a tunnel or in open field.



3545

ZUCCHINO STRIATO D'ITALIA - SAN PASQUALE

Squash - Courgette - Calabacin - Kürbis - Abobora
کوسا - ЦУККИНИ - КОМПОКОЛОКУӨӨ

(Cucurbita pepo)

Selezione conservatrice SAIS

Pianta di medio sviluppo, portamento ad "Alberello". Foglie ampie, mediamente palmate, di colore verde scuro con maculature appena accennate. Il frutto è cilindrico, lungo 20-22 cm., di colore verde medio con striature longitudinali più chiare, con leggera costolatura. Varietà precoce, si presta per colture a tutta la stagione primaverile-estiva.

A medium size plant that grows like a young tree, the broad leaves are fairly segmented and dark green with very slight speckling. The cylindrical fruits are 20-22cm long, mid green with lighter, longitudinal striations and they are lightly ribbed. An early, highly productive, uniform type, suitable for cultivation throughout the entire spring-summer season.



3550

ZUCCHINO SVIZZERO O NANO VERDE DI MILANO

Squash - Courgette - Calabacin - Kürbis - Abobora
کوسا - ЦУККИНИ - КОМПОКОЛОКУӨӨ

(Cucurbita pepo)

Pianta di media vigoria, compatta, con foglie di buone dimensioni, poco frastagliate, senza maculature. Frutti cilindrici, con costolature appena accennate, di colore verde scuro, con picciolo di medie dimensioni. Varietà adatta alle produzioni di pieno campo, ciclo medio tardivo.

A medium vigorous, compact plant with good size leaves that are only slightly indented and without speckling. The dark green fruit are cylindrical with faint ribbing and medium sized stalks. This is a mid to late variety, suitable for cultivation in open field.



3569

ZUCCHINO AQUILONE F.1

Squash - Courgette - Calabacin - Kürbis - Abobora
 کوسا - ЦУККИНИ - КОМПОКОЛОКУӨӨ

(*Cucurbita pepo*)

Costituzione ISOP

Pianta a ciclo vegetativo precoce, vigorosa, portamento ad "Alberello" con internodi brevi e foglie raccolte. Il frutto è di forma cilindrica regolare, con costolature appena accennate, lungo circa cm.20, colore verde-medio con leggera "trotature". L'infiorescenza è molto sviluppata, carnosa e presenta una buona "tenuta". La raccolta è facilitata dalla notevole lunghezza del picciolo. Varietà adatta per la coltura protetta nonché per la coltura da pieno campo.

A vigorous, early variety that grows like a young tree, with short internodes and curled leaves. The fruit is about 20cm long, cylindrical, regularly shaped, with not very pronounced ribbing and it is mid-green with light mottling. The flowers are very large, fleshy and remain attached for a long time. Harvesting is made easy by the extra long stalks. A variety suitable for sheltered and open field cultivation.



3489

ZUCCA QUINTALE SEME GIALLO

Pumpkin - Cource À Potage - Calabacin - Kürbis - Abobora
 قراع - ТЫКВА - КОЛОКУӨӨ

(*Cucurbita maxima*)

Selezione conservatrice SAIS

Grossissima, di forma rotondeggiante, leggermente costoluta e schiacciata ai poli. Scorza di un bel colore giallo-arancio, polpa gialla, zuccherina, molto conservabile.

An extremely large, lightly ribbed pumpkin that is round in shape and slightly flattened at each end. The skin is an attractive yellow-orange colour with yellow, sugary flesh that preserves very well.



3490

ZUCCA MUSQUEE DE PROVENCE

Pumpkin - Cource À Potage - Calabacin - Kürbis - Abobora
 قراع - ТЫКВА - КОЛОКУӨӨ

(*Cucurbita moschata*)

Pianta vigorosa a portamento strisciante, foglie ampie di colore verde medio. Frutto di dimensioni medio grosse, rotondo schiacciato ai poli, con marcatura della fetta molto accentuata. Buccia liscia di colore arancione/beige e polpa di colore arancio intenso. Ottima la conservabilità.

A vigorous, creeping plant with broad, mid-green leaves. The fruit is medium to large, rounded but flatted at the ends, with very pronounced "slices" marked out. Orange beige smooth rind deep orange flesh. It preserves extremely well.



3492

ZUCCA MARINA DI CHIOGGIA

Pumpkin - Cource À Potage - Calabacin - Kürbis - Abobora
 قراع - ТЫКВА - КОЛОКУӨӨ

(*Cucurbita maxima*)

Pianta vigorosa a portamento strisciante, foglie ampie di colore verde medio. Frutto di dimensioni medio grosse, rotondo schiacciato ai poli, con marcatura della fetta molto accentuata. Buccia liscia di colore arancione/beige e polpa di colore arancio intenso. Ottima la conservabilità.

A vigorous, creeping plant with broad, mid-green leaves. The fruit is medium to large, rounded but flatted at the ends, with very pronounced "slices" marked out. Orange beige smooth rind deep orange flesh. It preserves extremely well.



3500

ZUCCA VIOLINA

Pumpkin - Cource À Potage - Calabacin - Kürbis - Abobora
 قرع - ТЫКВА - КОЛОКУΘΑ

(Cucurbita moscata)

Pianta vigorosa ad accrescimento indeterminato, strisciante, molto produttiva. frutto di pezzatura medio-grossa, 3-4 kg, buccia rugosa di colore arancione rosato, polpa dolce consistente, di colore arancio brillante. Adatta sia per il mercato fresco che per la formazione industriale.

Vigorous indeterminate growing vines, very high yielding. Mid-big fruits, 3-4 Kg weight, wrinkled orange-pink skin, sweet firm flesh, brilliant orange colour. Suitable to fresh market and processing.



3505

ZUCCA LUNGA PIENA DI NAPOLI

Pumpkin - Cource À Potage - Calabacin - Kürbis - Abobora
 قرع - ТЫКВА - КОЛОКУΘΑ

(Cucurbita moscata)

Varietà a lunga conservazione per consumo, soprattutto nei mesi invernali. Pianta con fusto erbaceo, lungo anche diversi metri, che di solito si lascia strisciare liberamente sul terreno. I frutti sono molto voluminosi, quasi cilindrici, lunghi anche più di 1 metro e di peso anche superiore ai 20 kg., con buccia di colore verdastro che diventa giallo-arancione a maturazione, polpa soda e compatta di colore arancio.

A variety that keeps for a very long time so that it can still be eaten during the winter months. A plant with a herbaceous stem that can be several metres long and that is normally left to creep freely on the ground. The fruits are very voluminous, almost cylindrical in shape and sometimes over a metre long, weighing over 20kg. The rind is greenish, getting orange yellow when ripe and the orange flesh is firm and compact.



3507

ZUCCHETTA LAGENARIA SICILIANA

Pumpkin - Cource À Potage - Calabacin - Kürbis - Abobora
 قرع - ТЫКВА - КОЛОКУΘΑ

(Lagenaria vulgaris)

Pianta annuale, appartenente alla famiglia delle Cucurbitacee; rampicante, con tralci lunghi da 2 a 3 metri che si aggrappano per mezzo di viticci. Foglie grandi, larghe; frutti cilindrici molto allungati, di colore verde chiaro. I frutti allo stato tenero, vengono usati come i normali zucchini; unitamente ai germogli ed alle tenere foglioline; vengono anche impiegati per la preparazione di minestre.

An annual climbing plant, belonging to the Cucurbitaceae family, the shoots are 2 to 3 metres long with tendrils for climbing and the leaves are large and broad. The young light green fruits are a very elongated cylindrical shape and they are used in the same way as ordinary squashes, with the shoots and young leaves, they are often added to soups.



3509

ZUCCHETTA DI ALBENGA o TROMBETTA

Pumpkin - Cource À Potage - Calabacin - Kürbis - Abobora
 قرع - ТЫКВА - КОЛОКУΘΑ

(Cucurbita moschata)

Pianta molto vigorosa che ramifica abbondantemente con tralci lunghi alcuni metri; si consigliano sostegni. I frutti inizialmente sono di colore verde chiaro, quasi cilindrici, lunghi e sottili, ricurvi, teneri e saporiti; a maturazione completa assumono una forma di tromba e diventano di colore giallo-bruno. Questa varietà viene coltivata soprattutto per la raccolta dei frutti ancora teneri; si utilizzano anche frutti maturi, che si possono conservare per l'inverno.

A very vigorous climber with shoots several metres long, for which support is needed. The fruits are initially light green, almost cylindrical, long, slim and curved, with tender, tasty flesh. When fully ripe, they become yellowish brown and trumpet shaped. This variety is grown mainly for the harvest of the young fruits, but the older, fully ripe fruits can also be preserved for winter use.



4000

ERBA GATTO

Cat's grass - Herbe aux chats - Hierba para gatos - Katzengras - Carvalha-do-mar
عشب گاطط - КОШАЧЬЯ МЯТА - ΠΡΑΣΟΥΛΙΔΑ ΓΙΑ ΓΑΤΕΣ

Si semina in terrine o in sottovasi alla profondità di 1/2 cm. Premere leggermente la terra e bagnare con cautela. Appena le piantine hanno raggiunto l'altezza di cm. 5, le terrine vengono poste in modo che il micino possa addentare questo verde fresco. Per avere continuamente "Erba gatto" riseminare ogni 3 settimane.

Sow in a pot or a saucer to a depth of 1/2 cm. Press the soil down lightly and water with care. As soon as the grass has grown to a height of about 5cm, the pot can be put in a place where your cat can nibble on the fresh grass. To keep the cat grass supply constant, sow every 3 weeks.